

**Sprawozdanie  
z działalności Spółki  
za I półrocze 2008 roku**

**[Sprawozdanie Zarządu z działalności Spółki]**

**RADPOL S.A.  
w Człuchowie**

**za okres 01.01.2008-30.06.2008r.**

## Spis treści

<b><u>I. OGÓLNE INFORMACJE O SPÓŁCE.....</u></b>	<b>5</b>
<b>1. PRZEDMIOT I ZAKRES DZIAŁANIA.....</b>	<b>5</b>
<b>2. ORGANY SPÓŁKI. ....</b>	<b>5</b>
2.1. Walne Zgromadzenie. ....	5
2.2. Rada Nadzorcza.....	6
2.3. Zarząd.....	6
2.4. Stan posiadania akcji RADPOL S.A. przez osoby zarządzające i nadzorujące.....	7
<b>3. ZNACZĄCY AKCJONARIUSZE RADPOL S.A. ....</b>	<b>8</b>
<b>4. INFORMACJE O ZNANYCH EMITENTOWI UMOWACH (W TYM RÓWNIEŻ ZAWARTYCH PO DNIU BILANSOWYM), W WYNIKU KTÓRYCH MOGĄ W PRZYSZŁOŚCI NASTĄPIĆ ZMIANY W PROPORCJACH POSIADANYCH AKCJI PRZEZ DOTYCHCZASOWYCH AKCJONARIUSZY I OBLIGATARIUSZY. ....</b>	<b>8</b>
<b>5. INFORMACJE O POWIĄZANIACH ORGANIZACYJNYCH LUB KAPITAŁOWYCH EMITENTA Z INNYMI PODMIOTAMI. ....</b>	<b>8</b>
<b>6. OPIS TRANSAKCJI Z PODMIOTAMI POWIĄZANYMI, KTÓRYCH WARTOŚĆ PRZEKRACZA 500.000 EUR. ....</b>	<b>8</b>
<b>7. INFORMACJA O POSIADACZACH PAPIERÓW WARTOŚCIOWYCH, KTÓRE DAJĄ SPECJALNE UPRAWNIENIA KONTROLNE W STOSUNKU DO EMITENTA.....</b>	<b>8</b>
<b>8. INFORMACJA O SYSTEMIE KONTROLI PROGRAMÓW AKCJI PRACOWNICZYCH.....</b>	<b>9</b>
<b>9. OGRANICZENIA DOTYCZĄCE PRZENOSZENIA PRAWA WŁASNOŚCI PAPIERÓW WARTOŚCIOWYCH EMITENTA ORAZ OGRANICZENIA W ZAKRESIE WYKONYWANIA PRAWA GŁOSU PRZYPADAJĄCYCH NA AKCJE EMITENTA.....</b>	<b>9</b>
<b><u>II. CHARAKTERYSTYKA SPÓŁKI.....</u></b>	<b>10</b>
<b>1. INFORMACJE O PODSTAWOWYCH PRODUKTACH ORAZ ICH UDZIALE W SPRZEDAŻY. ....</b>	<b>10</b>
1.1 Rury i osprzęt termokurczliwy (wykonane z uszlachetnionego polietylenu). ....	10
1.2. Osprzęt kablowy:.....	10
1.3. Przewody i linki elektroenergetyczne: ....	10
1.4. Sprzedaż RADPOL S.A. ....	11
1.5. Składy fabryczne .....	11
<b>2. INFORMACJE O RYNKACH ZBYTU.....</b>	<b>11</b>
2.1. Rynek energetyki.....	12
2.2. Rynek energetyki cieplnej.....	13
2.3. Normy jakości. ....	15
<b>3. INFORMACJE O ŹRÓDŁACH ZAOPATRZENIA.....</b>	<b>16</b>
<b>4. INWESTYCJE RZECZOWE I FINANSOWE. ....</b>	<b>18</b>
<b>5. OCHRONA ŚRODOWISKA.....</b>	<b>19</b>
5.1. Stopień osiągnięcia zaplanowanych celów i zadań środowiskowych. ....	19
5.2. Aspekty środowiskowe. ....	20
5.3.Zgodność z wymaganiami prawnymi – monitorowanie i pomiary.....	20
5.4. Komunikacja ze stronami zewnętrznymi. ....	20
5.5. Efekty działalności środowiskowej.....	20
5.6. Zmieniające się przepisy zewnętrzne, które mogą mieć wpływ na zidentyfikowane aspekty środowiskowe.....	21
<b>6. ZASADY FINANSOWANIA.....</b>	<b>21</b>
6.1. Informacje o zaciągniętych kredytach i pożyczkach. ....	21

6.2. Leasing finansowy.....	23
6.3. Kredyt kupiecki. ....	23
6.4. Dotacje. ....	24
<b>7. INFORMACJE O UDZIELONYCH POŻYCZKACH, A TAKŻE UDZIELONYCH PORĘCZENIACH I GWARANCJACH. ....</b>	<b>24</b>
<b>8. POLITYKA KADROWA.....</b>	<b>25</b>
8.1. Koszty osobowe. ....	25
8.2. Zakładowy Fundusz Świadczeń Socjalnych. ....	25
8.3. Szkolenia. ....	25
<b><u>III. INFORMACJA UZUPEŁNIAJĄCA.....</u></b>	<b><u>26</u></b>
<b>1. INFORMACJA O WAŻNIEJSZYCH ZDARZENIACH MAJĄCYCH ISTOTNY WPŁYW NA DZIAŁALNOŚĆ SPÓŁKI W I PÓLROCZU 2008 ROKU I DO DNIA SPORZĄDZENIA SPRAWOZDANIA FINANSOWEGO. ..</b>	<b>26</b>
1.1. Tworzenie grupy kapitałowej – zakup Elektroporcelany Ciechów S.A. ....	26
1.2. Złożenie wniosku o płatność (dofinansowanie ze środków unijnych).....	26
<b>2. INFORMACJE DOTYCZĄCE PRZEWIDYWANEGO ROZWOJU SPÓŁKI.....</b>	<b>26</b>
2.1. Rozwój produkcji. ....	26
2.2. Charakterystyka zewnętrznych i wewnętrznych czynników istotnych dla rozwoju przedsiębiorstwa.....	30
<b>3. INFORMACJE O WAŻNIEJSZYCH OSIĄGNIĘCIACH W DZIEDZINIE BADAŃ I ROZWOJU. ....</b>	<b>32</b>
<b>4. AKTUALNA I PRZEWIDYWANA SYTUACJA FINANSOWA. ....</b>	<b>33</b>
<b>5. INFORMACJA O NABYCIU UDZIAŁÓW (AKCJI) WŁASNYCH. ....</b>	<b>33</b>
<b>6. INFORMACJA O POSIADANYCH PRZEZ JEDNOSTKĘ ODDZIAŁACH (ZAKŁADACH).....</b>	<b>34</b>
<b>7. OMÓWIENIE PODSTAWOWYCH WIELKOŚCI EKONOMICZNO-FINANSOWYCH ORAZ PERSPEKTYW ROZWOJU DZIAŁALNOŚCI. ....</b>	<b>34</b>
7.1. Zarządzanie zasobami finansowymi. ....	35
7.2. Instrumenty finansowe w zakresie ryzyka. ....	35
7.3. Inne istotne czynniki ryzyka i zagrożenia. ....	35
7.4. Objasnienie różnic pomiędzy wynikami finansowymi wykazanymi w raporcie rocznym a wcześniej publikowanymi prognozami wyników na dany rok. ....	35
7.5. Ocena zarządzania zasobami finansowymi. ....	35
7.6. Ocena możliwości realizacji zamiarów inwestycyjnych.....	36
7.7. Ocenę czynników i nietypowych zdarzeń mających wpływ na wynik z działalności za rok obrotowy, z określeniem stopnia wpływu tych czynników lub nietypowych zdarzeń na osiągnięty wynik. ....	36
7.8. Zmiany w podstawowych zasadach zarządzania przedsiębiorstwem. ....	36
<b>8. INFORMACJE O ZAWARTYCH UMOWACH ZNACZĄCYCH DLA DZIAŁALNOŚCI SPÓŁKI.....</b>	<b>36</b>
8.1. Umowa na zakup nowego i modernizację starego akceleratora. ....	36
8.2. Umowa o dofinansowanie projektu „Innowacyjna linia do badania szczelności rur wdrażana w RADPOL S.A.”.....	36
8.3. Umowa na zakup systemu przewijarek do nowego AKC.....	37
8.4. Umowa na wymianę poszycia dachowego.....	37
8.5. Umowy ubezpieczenia – stan na dzień 30-06-2008.....	37
<b>9. INFORMACJA O UMOWACH ZAWARTYCH Z PODMIOTEM UPRAWNIONYM DO BADANIA SPRAWOZDAŃ FINANSOWYCH. ....</b>	<b>38</b>
<b><u>Załączniki.....</u></b>	<b><u>39</u></b>
<b>ZALĄCZNIK NR 1 – SCHEMAT ORGANIZACYJNY RADPOL S.A. NA DZIEŃ 01.01.2008R.....</b>	<b>39</b>

<b>ZAŁĄCZNIK NR 2 – SCHEMAT ORGANIZACYJNY RADPOL S.A. NA DZIEŃ 30.06.2008R.....</b>	<b>40</b>
<b>ZAŁĄCZNIK NR 3 – RACHUNEK ZYSKÓW I STRAT. BILANS. ....</b>	<b>41</b>
<b>ZAŁĄCZNIK NR 4 – WYKRESY CZ. I .....</b>	<b>44</b>
<b>ZAŁĄCZNIK NR 5 – WYKRESY CZ. II.....</b>	<b>45</b>

## I. OGÓLNE INFORMACJE O SPÓŁCE.

Informacje zawarte w niniejszym sprawozdaniu obejmują okres sprawozdawczy od 01-01-2008r. do 30-06-2008r. i zostały sporządzone zgodnie z Rozporządzeniem Ministra Finansów z dnia 19-10-2005r. w sprawie informacji bieżących i okresowych przekazywanych przez emitentów papierów wartościowych jak i przepisami rachunkowości z dnia 29-09-1994r. (Dz.U. Nr 121 poz. 591 wraz z późniejszymi zmianami).

Dnia 26-10-2001r. RADPOL S.A. wpisany został do rejestru przedsiębiorców pod numerem KRS 0000057155 Sądu Rejonowego Gdańsk – Północ w Gdańsku, VIII Wydział Gospodarczy Krajowego Rejestru Sądowego.

Dnia 10-05-2007r. RADPOL S.A. zadebiutował na Giełdzie Papierów Wartościowych w Warszawie S.A.

Dnia 16-05-2007r. zarejestrowane zostało podwyższenie kapitału zakładowego z 529.548,30 zł na 718.548,30 zł, rejestracja akcji serii B.

### 1. Przedmiot i zakres działania.

RADPOL S.A. prowadzi działalność gospodarczą w zakresie produkcji:

- osprzętu termokurczliwego (rury termokurczliwe, mufy dla ciepłownictwa, mufy kablowe),
- osprzętu kablowego (opaski, uchwyty, końcówki, złączki),
- przewodów i linek elektroenergetycznych.

### 2. Organy Spółki.

#### 2.1. Walne Zgromadzenie.

W okresie sprawozdawczym odbyło się jedno Walne Zgromadzenie Akcjonariuszy, zwołane na dzień 21-04-2008r.

Na Zgromadzeniu tym zostały podjęte następujące uchwały:

- Uchwała nr 1 w sprawie zatwierdzenia Sprawozdania Rady Nadzorczej RADPOL S.A. dla Walnego Zgromadzenia Akcjonariuszy za okres od 1 stycznia 2007 roku do 31 grudnia 2007 roku
- Uchwała nr 2 w sprawie zatwierdzenia sprawozdania finansowego Spółki za okres od 1 stycznia 2007 roku do 31 grudnia 2007 roku,
- Uchwała nr 3 w sprawie zatwierdzenia Sprawozdania Zarządu z działalności Spółki za okres od 1 stycznia 2007 roku do 31 grudnia 2007 roku,
- Uchwała nr 4 w sprawie podziału zysku za rok obrotowy 2007,
- Uchwała nr 5 w sprawie udzielenia absolutorium Prezesowi Zarządu Spółki - Andrzejowi Sielskiemu z wykonywania przez niego obowiązków w 2007 roku,
- Uchwała nr 6 w sprawie udzielenia absolutorium Wiceprezesowi Zarządu Spółki - Grzegorzowi Malczykowi z wykonywania przez niego obowiązków w 2007 roku,
- Uchwała nr 7 w sprawie udzielenia absolutorium Przewodniczącemu Rady Nadzorczej Spółki - Grzegorzowi Janowi Bielowickiemu z wykonywania przez niego obowiązków w 2007 roku,
- Uchwała nr 8 w sprawie udzielenia absolutorium Zastępcy Przewodniczącego Rady Nadzorczej Spółki - Zbigniewowi Janasowi z wykonywania przez niego obowiązków w 2007 roku,

- Uchwała nr 9 w sprawie udzielenia absolutorium Członkowi (Sekretarzowi) Rady Nadzorczej Spółki - Tomaszowi Firczykowi z wykonywania przez niego obowiązków w 2007 roku,
- Uchwała nr 10 w sprawie udzielenia absolutorium Członkowi Rady Nadzorczej Spółki – Tomaszowi Kaplińskiemu z wykonywania przez niego obowiązków w 2007 roku,
- Uchwała nr 11 w sprawie udzielenia absolutorium Członkowi Rady Nadzorczej Spółki – Krzysztofowi Wachowskiemu z wykonywania przez niego obowiązków w 2007 roku,
- Uchwała nr 12 w sprawie udzielenia absolutorium Członkowi Rady Nadzorczej Spółki – Krzysztofowi Kurowskiemu z wykonywania przez niego obowiązków w 2007 roku,
- Uchwała nr 13 w sprawie powołania Członka Rady Nadzorczej Spółki – Marcina Kowalczyka,
- Uchwała nr 14 w sprawie ustalenia liczby członków Zarządu Spółki,
- Uchwała nr 15 w sprawie powołania członków Zarządu Spółki na nową kadencję, Prezesa Zarządu – Andrzeja Sielskiego i Wiceprezesa Zarządu – Grzegorza Malczyka,
- Uchwała nr 16 w sprawie upoważnienia Zarządu Spółki do nabywania akcji własnych w celu ich umorzenia.

## 2.2. Rada Nadzorcza.

Rada Nadzorcza Spółki RADPOL S.A. w pierwszym półroczu 2008 roku działała w składzie:

Imię i Nazwisko	Pełniona funkcja w RN	Od	Do
Grzegorz Jan Bielowicki	Przewodniczący	01-01-2008	nadal
Zbigniew Janas	Zastępca Przewodniczącego	01-01-2008	nadal
Tomasz Firczyk	Sekretarz	01-01-2008	nadal
Tomasz Kapliński	Członek RN	01-01-2008	nadal
Krzysztof Wachowski	Członek RN	01-01-2008	21-04-2008
Krzysztof Kurowski	Członek RN	01-01-2008	nadal
Marcin Kowalczyk	Członek RN	21-04-2008	nadal

Dnia 21 kwietnia 2008 wpłynęła do Spółki rezygnacja Pana Krzysztofa Wachowskiego z pełnienia funkcji członka Rady Nadzorczej, informację przekazano raportem bieżącym nr 12/2008 w dniu 21-04-2008r.

Rezygnacja Pana Krzysztofa Wachowskiego została przyjęta przez aklamację przez Walne Zgromadzenie w dniu 21-04-2008 roku.

## 2.3. Zarząd.

Działalność w pierwszym półroczu 2008 roku Zarządu RADPOL S.A. przebiegała w 2-osobowym składzie.

Imię i Nazwisko	Pełniona funkcja w Zarządzie	Od	Do
Andrzej Sielski	Prezes Zarządu	01.01.2008	nadal
Grzegorz Malczyk	Wiceprezes Zarządu	01.01.2008	nadal

Zarząd, zgodnie ze Statutem Spółki, składa się z 1 do 3 osób, powoływanych i odwoływanych przez Walne Zgromadzenie Spółki na wspólną trzyletnią kadencję.

Na Walnym Zgromadzeniu, dnia 21-04-2008r Akcjonariusze Spółki powołali Zarząd na nową kadencję. Pan Andrzej Sielski został powołany na stanowisko Prezesa Zarządu, a Pan Grzegorz Malczyk na stanowisko Wiceprezesa Zarządu.

Między emitentem a osobami zarządzającymi Spółki zostały podpisane umowy o zakazie konkurencji – zakaz konkurencji obowiązywać ma przez okres 24 miesięcy po ustaniu stosunku pracy. W zamian za realizację zakazu prowadzenia działalności konkurencyjnej po ustaniu stosunku pracy każdy z członków Zarządu otrzyma odszkodowanie w wysokości 25% wynagrodzenia otrzymanego przed ustaniem stosunku pracy przez okres odpowiadający okresowi obowiązywania zakazu konkurencji.

#### 2.4. Stan posiadania akcji RADPOL S.A. przez osoby zarządzające i nadzorujące.

Imię i nazwisko	liczba akcji	Udział w kapitale zakładowym (%)	liczba głosów na WZ	Udział w ogólnej liczbie głosów na WZ (%)
<b>Rada Nadzorcza:</b>				
Grzegorz Bielowicki	3 031 572	12,66	3 031 572	12,66
Tomasz Firczyk	1 000	0,004	1 000	0,004
<b>Zarząd:</b>				
Andrzej Sielski	182 203	0,76	182 203	0,76
Grzegorz Malczyk	182 203	0,76	182 203	0,76

Informacja o wynagrodzeniach osób zarządzających i nadzorujących znajduje się w sprawozdaniu finansowym w dodatkowych informacjach i objaśnieniach (V Dodatkowe noty objaśniające, nota nr 34).

Zgodnie z uchwałami Walnych Zgromadzeń Akcjonariuszy przyjęto w RADPOL S.A. program motywacyjny, który uprawnia Zarząd Spółki do objęcia 529 548 warrantów subskrypcyjnych (529 548 akcji serii C zwykłych na okaziciela o wartości nominalnej 0,03 złotych każda):

- Andrzej Sielski – uprawniony do nabycia 264 774 Warrantów Subskrypcyjnych,
- Grzegorz Malczyk - uprawniony do nabycia 264 774 Warrantów Subskrypcyjnych.

Na posiedzeniu w dniu 18 czerwca 2008r Rada Nadzorcza podjęła uchwałę określającą osoby uprawnione do objęcia akcji oraz ilość akcji do których objęcia są one uprawnione za pierwszy rok realizacji Programu Motywacyjnego. Osobami uprawnionymi są:

- Andrzej Sielski – uprawniony do objęcia w 2008 roku 88.258 akcji serii C,
- Grzegorz Malczyk - uprawniony do objęcia w 2008 roku 88.258 akcji serii C.

### 3. Znaczący akcjonariusze RADPOL S.A.

Na dzień 30 czerwca 2008 r. posiadaczami akcji Spółki byli:

Posiadacz akcji	liczba akcji	Udział w kapitale zakładowym (%)	liczba głosów na WZ	Udział w ogólnej liczbie głosów na WZ (%)
Tar Heel Capital R LLC	5 401 485	22,55	5 401 485	22,55
Grzegorz Bielowicki	3 031 572	12,66	3 031 572	12,66
Marcin Wysocki	3 031 572	12,66	3 031 572	12,66
ING Nationale-Nederlanden OFE	1 814 854	7,58	1 814 854	7,58
Commercial Union IM (Polska)	1 410 000	5,89	1 410 000	5,89
BZ WBK AIB AM, w tym BZ WBK AIB TFI	1 315 000	5,49	1 315 000	5,49
pozostali akcjonariusze	7 947 127	33,17	7 947 127	33,17
<b>Razem:</b>	<b>23 951 610</b>	<b>100,00</b>	<b>23 951 610</b>	<b>100</b>

Wartość nominalna każdej jednej akcji wynosi 0,03 zł.

Wszystkie wyemitowane akcje przez RADPOL S.A. są akcjami zwykłymi na okaziciela.

Pan Grzegorz J. Bielowicki na mocy udzielonych pełnomocnictw przez TAR HEEL CAPITAL R LLC i Pana Gabriela Wróblewskiego oraz nabyciu akcji RADPOL S.A. przez podmiot przez niego kontrolowany („TAR HEEL CAPITAL Spółka z ograniczoną odpowiedzialnością” Spółka komandytowa z siedzibą w Warszawie) ma prawo do głosu z akcji przysługujących tym osobom.

#### 4. Informacje o znanych emitentowi umowach (w tym również zawartych po dniu bilansowym), w wyniku których mogą w przyszłości nastąpić zmiany w proporcjach posiadanych akcji przez dotychczasowych akcjonariuszy i obligatariuszy.

Do dnia sporządzenia Sprawozdania Zarząd nie został poinformowany o zawartych umowach w wyniku których mogą w przyszłości nastąpić istotne zmiany w proporcjach posiadanych akcji przez dotychczasowych akcjonariuszy i obligatariuszy.

#### 5. Informacje o powiązaniach organizacyjnych lub kapitałowych emitenta z innymi podmiotami.

Tar Heel Capital R LLC jest znaczącym inwestorem Spółki w rozumieniu ustawy o rachunkowości (posiada więcej niż 20% udziału w kapitale zakładowym).

#### 6. Opis transakcji z podmiotami powiązanymi, których wartość przekracza 500.000 EUR.

Nie zawarto takich transakcji z podmiotami powiązanymi.

#### 7. Informacja o posiadaczach papierów wartościowych, które dają specjalne uprawnienia kontrolne w stosunku do emitenta.

Nie dotyczy.



## **8. Informacja o systemie kontroli programów akcji pracowniczych.**

Spółka nie posiada programów akcji pracowniczych. Posiada tylko program motywacyjny dla członków organów zarządzających RADPOL S.A.

## **9. Ograniczenia dotyczące przenoszenia prawa własności papierów wartościowych emitenta oraz ograniczenia w zakresie wykonywania prawa głosu przypadających na akcje emitenta.**

Brak ograniczeń przenoszenia prawa własności papierów wartościowych ani w zakresie wykonywania prawa głosu.

Zgodnie z Uchwałą nr 16 Walnego Zgromadzenia Spółki RADPOL S.A. z dnia 21 kwietnia 2008 roku w sprawie upoważnienia Zarządu Spółki do nabywania akcji własnych w celu ich umorzenia, Spółka nie może nabywać akcji własnych w ramach transakcji pakietowych od akcjonariuszy: TAR HEEL CAPITAL R LLC, Pana Marcina Wysockiego i Pana Grzegorza Bielowickiego.

## II. CHARAKTERYSTYKA SPÓŁKI

### 1. Informacje o podstawowych produktach oraz ich udziale w sprzedaży.

RADPOL S.A. specjalizuje się w produkcji wyrobów z uszlachetnionego polietylenu na bazie własnych, unikalnych mieszanek materiałowych przystosowanych do obróbki sieciowania radiacyjnego.

#### 1.1 Rury i osprzęt termokurczliwy (wykonane z uszlachetnionego polietylenu).

Produkcja wyrobów termokurczliwych (wyroby wykonane z uszlachetnionego polietylenu, różnokolorowe; przyjmują kształt przedmiotu, na którym są obkurczane, mają dużą siłę obkurczania, wysoką odporność na zmienne warunki atmosferyczne, chronią przed wilgocią, korozją, są odporne na grzyby, pleśnie, roztwory soli, promieniowanie UV. Są wyrobami izolacyjnymi i uszczelniającymi, mającymi szerokie zastosowanie w energetyce, motoryzacji, elektronice, telekomunikacji, AGD, kolejnictwie, lotnictwie, budownictwie, górnictwie, przemyśle okrętowym, czy ciepłownictwie):

- rury termokurczliwe cienkościenne (RC),
- rury termokurczliwe pogrubione (RP) i rury termokurczliwe grubościenne (RG),
- zestawy do montażu muf i głowic kablowych niskonapięciowych (nn) do 1kV i średnionapięciowych (sn) powyżej 1kV,
- kształtki termokurczliwe: kapturki, palczatki, płyty itp.,
- osprzęt termokurczliwy dla ciepłownictwa, złącza i zakończenia do rur preizolowanych.

#### 1.2. Osprzęt kablowy:

- produkty z metali kolorowych (aluminium i miedzi),
- głównie złączki i końcówki kablowe - przeznaczone do łączenia i zakańczania przewodów,
- produkty z tworzyw sztucznych (polietylen, polipropylen, poliamid), takie jak: uchwyty i zaciski kablowe, dławnice kablowe - przeznaczone do mocowania i uszczelniania wyprowadzeń przewodów i kabli elektroenergetycznych.

#### 1.3. Przewody i linki elektroenergetyczne:

- Przewody giętkie o żyłach wielodrutowych typu: OMY, OMYp, OWY, LgY.

RADPOL S.A. wykonuje także na indywidualne zamówienia produkty o wymiarach nietypowych, ponadto prowadzi prezentacje i szkolenia dla wykonawców i monterów.

#### 1.4. Sprzedaż RADPOL S.A.

Produkty RADPOL S.A. sprzedawane są na rynku krajowym (86%), a także na rynkach zagranicznych (14%), w tym głównie w krajach Europy Środkowej i Wschodniej (42% sprzedaży zagranicznej ogółem)

	Ilość (szt, kpl, m, km, kg, h)	Wartość netto	% udział w sprzedaży ogółem za I półrocze 2008r.
Osprzęt Termokurczliwy	5 525 527,77	8 912 778,93	45,50%
Przewody	6 461,26	4 869 928,62	24,86%
Osprzęt Kablowy	1 863 072,04	2 870 983,46	14,66%
Towary Handlowe	653 393,79	2 629 742,84	13,43%
Materiały	28 224,22	180 000,23	0,92%
Usługi	698,00	115 111,26	0,59%
Pozostała produkcja	38,00	6 982,88	0,04%
<b>RAZEM</b>	<b>8 077 415,08</b>	<b>19 585 528,22</b>	<b>100,00%</b>

#### 1.5. Składy fabryczne

Spółka realizuje również sprzedaż za pośrednictwem składów fabrycznych mieszczących się w firmie P.P.H.U. PROSPER Sp. z o.o. Sosnowiec, w Formie Rzeszów oraz Zakładzie Energetycznym w Koszalinie.

Całość produkcji realizowana jest w siedzibie RADPOL S.A., zaś sprzedaż wyrobów jest dodatkowo realizowana przy udziale ww. Składu Fabrycznego i Biura Eksportu zlokalizowanego w Poznaniu.

Spółka prowadzi działalność produkcyjną w oparciu o wymagania normy **ISO 9001:2000** oraz normy **ISO 14001:2004** - w zakresie zagadnień związanych z ochroną środowiska naturalnego, co potwierdza certyfikat wydany przez Polski Rejestr Statków.

## 2. Informacje o rynkach zbytu

Realizowana strategia rozwoju ma na celu z jednej strony wzmocnić pozycję rynkową Spółki w segmentach stanowiących dotychczasowy podstawowy obszar działalności RADPOL S.A., z drugiej zaś strony przygotować ofertę produktów, pozwalających na znaczne zwiększenie jej obecności w innych segmentach rynku, w tym przede wszystkim w rynku średnich napięć, elektrotechnicznym i rynku usług sieciowania radiacyjnego rur polietylenowych przeznaczonych do ogrzewania podłogowego i instalacji ciepłej i zimnej wody.

## 2.1. Rynek energetyki

Nabywcami produktów RADPOL S.A. są głównie Zakłady Energetyczne, firmy wykonujące i serwisujące sieci energetyczne, realizujące inwestycje infrastrukturalne. Zastosowanie produktów termokurczliwych i osprzętu kablowego na tym rynku jest bardzo szerokie i powiązane jest z inwestycjami w szeroko rozumianej branży energetycznej. Ze względu na częstą konieczność wykonywania prac ziemnych, sprzedaż produktów na wyżej wymienionym rynku charakteryzuje się sezonowością, wzrost obrotów notowany jest w II i III kwartale roku.

Spółka w podstawowym asortymencie wyrobów (rury RC, RP, RG oraz zestawy do 1 kV) konkuruje na rynku polskim z poniższymi firmami:

1. DSG-Canusa - producent wyrobów termokurczliwych w oparciu o usługową technologię sieciowania radiacyjnego. Firma ta jest ukierunkowana na odbiorców końcowych (producentów podzespołów do motoryzacji i AGD). Na rynku polskim działa poprzez DSG-Canusa Polska z siedzibą w Zagórkach, gdzie się mieści obecnie ich produkcja. Posiada również w swojej ofercie mufy na niskie napięcie i dąży od pewnego czasu do pozyskania rynku na nie.
2. Firma Crosstronic (część holenderskiego koncernu) posiada zakłady produkcyjne na Słowacji i w Polsce (w Inowrocławiu), obecnie jeszcze całą produkcję wysyła na eksport. Mają również plany wejścia na nasz rynek wewnętrzny. Produkują głównie rurki termokurczliwe cienkościenne samogasnące na szpulkach, brak szerszej oferty typu: palczatki, end-capy, taśmy termokurczliwe, mufy, głowice kablowe.
3. 3M Polska, która to już działa na naszym rynku od 1976 roku. Firma posiada w swojej ofercie między innymi: rury termokurczliwe, głowice trój- i czteropalczaste, mufy do łączenia kabli, kapturki do zakańczania kabli, palczatki, płaty i itp. Oferta firmy 3M jest bardzo bogata bo oprócz produktów termokurczliwych w swojej ofercie posiada taśmy izolacyjne oraz produkty zimnokurczliwe, które są substytutami w stosunku do naszych produktów. Obecnie celem ich jest pozyskanie rynku energetycznego co się objawia obniżeniem cen sprzedaży produktów do niskich napięć (mufy i głowice termokurczliwe), w których nasza Spółka jest liderem na rynku krajowym.
4. Cellpack - funkcjonuje głównie w branży elektroenergetycznej i górniczej. Konkuruje głównie z nami w osprzęcie termokurczliwym, tj. mufy i głowice kablowe na niskie i średnie napięcie, ale również posiada w swojej ofercie produkty zimnokurczliwe oraz żywiczne. Ponadto posiada szeroką ofertę obejmującą pozostałe wyroby termokurczliwe w tym rury, palczatki, płaty, przepusty murowe czy kapturki. Silnie działa w branży górniczej, obecnie bardzo się uaktywniają w branży energetycznej. Aktualnie są na etapie otwierania biura w Warszawie i budowania sieci dystrybucji w Polsce i w Europie Wschodniej.
5. Raychem Polska – lider w dostawach osprzętu na średnie napięcia na krajowym rynku. W ofercie posiada głowice i mufy przelotowe i rozgałęźne na niskie i średnie napięcie, szeroką gamę rur termokurczliwych i pozostały osprzęt termokurczliwy. Jest głównym dostawcą produktów termokurczliwych do branży telekomunikacyjnej. Dystrybucja w kraju odbywa się przez autoryzowanych dealerów.
6. Barnier - posiada kompleksową ofertę osprzętu na średnie napięcie w technologii termokurczliwej, zimnokurczliwej, taśmowej i żywicznej. Na terenie Polski prowadzi sprzedaż przez wyselekcjonowanych dystrybutorów.

Tab. Udział RADPOL S.A. i jego głównych konkurentów w rynku produktów dla branży elektroenergetycznej

Asortyment	RADPOL S.A.	Raychem	DSG-Canusa	3M	Cellpack	Barnier	Crosstro nic	Inni
Rury typu RC	68%	2,50%	20%	2,50%	brak w ofercie	brak w ofercie	0,50%	6,50%
Rury typu RP i RG	74%	5%	8%	4%	7%	brak w ofercie	brak w ofercie	2%
mufy i głowice kablowe do 1 kV	70%	13%	5%	5%	5%	1%	brak w ofercie	1%
mufy i głowice kablowe powyżej 1 kV	1%	43%	brak w ofercie	20%	15%	15%	brak w ofercie	6%

## 2.2. Rynek energetyki ciepłej.

Branża ciepłownicza stanowi dla Spółki drugi co do wielkości rynek zbytu wyrobów termokurczliwych, dodatkowo będący w fazie ciągłego i dynamicznego wzrostu. Konieczność wymiany sieci ciepłowniczej z uwagi na ograniczenie strat przesyłowych zmusiła dystrybutorów energii ciepłej do rozpoczęcia programów inwestycyjnych, w których dotychczasowe rury zastępowane są nowoczesną siecią opartą na bazie rur preizolowanych. Według własnych szacunków sieci ciepłownicze w technologii rur preizolowanych stanowią poniżej 30% wszystkich aktualnie istniejących w Polsce sieci. Biorąc pod uwagę fakt że w ciągu najbliższych lat nieunikniony jest wzrost inwestycji w infrastrukturę, budownictwo mieszkaniowe oraz konieczność wymiany starych sieci szacuje się że w ciągu najbliższych lat ilość nowych sieci będzie przyrastała w tempie minimum 10% rocznie.

Podstawowymi wyrobami dla firm ciepłowniczych w RADPOL S. A. są:

**Mufy i nasuwki termokurczliwe** - Służące do odtwarzania płaszcza zewnętrznego na połączeniach odcinków preizolowanych rur ciepłowniczych.

**Opaski termokurczliwe** – stosowane do uszczelniania miejsc połączeń rur, np. preizolowanych. Doskonale sprawdzają się przy wykonywaniu izolacji rurociągów gazowniczych, petrochemicznych, wentylacyjnych, itp.

**End Capy** – przeznaczone do izolowania końców rur preizolowanych. Skutecznie uszczelniają i zabezpieczają rurę przed wnikaniem wilgoci. Stosowane są w ciepłownictwie, energetyce, budownictwie i telekomunikacji.

Głównymi odbiorcami produkowanych przez Spółkę wyrobów są:

- producenci rur preizolowanych dokonujący zakupów wyrobów bezpośrednio w Spółce z przeznaczeniem odsprzedaży producentom ciepła w komplecie z systemem rur preizolowanych,
- producenci energii ciepłej tj. elektrociepłownie, zakłady energetyki ciepłej najczęściej kompleksowo zaopatrywane przez producentów systemów ciepłowniczych,
- firmy remontowe i montażowe energetyki ciepłej,
- dystrybutorzy i firmy ciepłownicze zaopatrujące energetykę ciepłą.

Popyt na wyroby termokurczliwe dla branży ciepłowniczej - zastosowanie produktów wiąże się z okresem wykonywania inwestycji w branży ciepłowniczej. Ze względu na konieczność wykonywania prac ziemnych występuje sezonowość sprzedaży, gdzie jej szczyt przypada na II i III kwartał roku.

Konkurencję w branży ciepłowniczej stanowią krajowi producenci rur preizolowanych kompleksowo zaopatrujący producentów ciepła: elektrociepłownie, zakłady energetyki ciepłej w pełne systemy do wykonania sieci ciepłowniczych. Zaliczamy tu przede wszystkim

ZPU Kazimierz Jońca Sp. z o.o. z siedzibą w Międzyrzeczu oraz ZPU Międzyrzecz Polskie Rury Preizolowane z siedzibą Międzyrzeczu oferujący własne mufy nietermokurczliwe, rozciągane mechanicznie ale także posiłkujący się wyrobami z importu (Zachód Europy). Firmy te posiadają ok 40% krajowego rynku rur preizolowanych, w tym także muf ciepłowniczych, a jednocześnie są też głównymi odbiorcami Spółki w zakresie opasek termokurczliwych i end capów. Posiadają szeroką sieć dystrybucji, autoryzowanych dealerów obsługujących poszczególne regiony kraju. Sprzedaż realizują dzięki przewadze kosztowej, jaką daje im kompleksowa lokalna produkcja, najczęściej w drodze przetargów ogłaszanych przez przedsiębiorstwa ciepłownicze.

Spółka konkuruje na rynku ciepłowniczym także z zachodnimi producentami rur preizolowanych mającymi produkcję w kraju głównie LOGSTOR z siedzibą w Zabrzu produkujący w kraju i częściowo w Dani mufy termokurczliwe sieciowane. Po przejęciu firmy ALSTOM, LOGSTOR wzmocnił swoją pozycję lidera na rynku europejskim i zwiększył udział w rynku polskim oraz rozszerzył ofertę o mufy stalowe, elektrozgrzewane, mufy proste, kolanowe, teowe i specjalne.

Kolejnymi firmami oferującymi kompletne systemy preizolowane, w tym min. mufy ciepłownicze są Finpol Rohr z siedzibą w Warszawie oraz STAR PIPE z siedzibą w Czerwonaku k/Poznań importujący mufy oraz posiłkujący się krajowymi mufami nietermokurczliwymi produkowanymi przez firmę PROB z Radomia.

Osobną konkurencję stanowi BRUGG Systemy Rurowe z siedzibą w Płochocinie produkujący w Szwajcarii mufy zgrzewane elektrycznie stosowane najczęściej w połączeniach rur preizolowanych dla średnic rury płaszczowej powyżej 250mm.

W zakresie opasek termokurczliwych, taśm termokurczliwych i kształtek uszczelniających typu END-CAP Spółka konkuruje z firmą ENERGOFIT z siedzibą w Chojnicach oraz z firmą ARMATECH z siedzibą w Warszawie będącą dystrybutorem firmy RAYCHEM.

**Tab. Udział RADPOL S.A. i jego głównych konkurentów w rynku produktów dla branży ciepłowniczej**

Asortyment	RADPOL S.A.	Canusa	Raychem (Armotech)	ZPU Kazimierz Jońca Sp. z o.o.	ZPU Międzyrzecz Polskie Rury Preizolowane	Logstor	Star Pipe	Finpol Rohr	Energofit	Brugg	Inni
Taśmy i opaski	60%	5%	25%	brak w ofercie	brak w ofercie	brak w ofercie	brak w ofercie	brak w ofercie	brak w ofercie	brak w ofercie	10%
End-capy	15%	5%	45%	brak w ofercie	brak w ofercie	brak w ofercie	brak w ofercie	brak w ofercie	25%	brak w ofercie	10%
Mufy i nasuwki	15%	5%	10%	16%	16%	15%	5%	5%	brak w ofercie	5%	8%

### 1. Główni odbiorcy krajowi wg kryterium wielkości sprzedaży w I półroczu 2008r:

Kontrahent	Procentowy udział w sprzedaży ogółem	Formalne powiązania z RADPOL S.A.
nr 1	4,41%	Współpraca na podstawie Warunków Handlowych
nr 2	3,47%	Podpisana Umowa Handlowa
nr 3	3,26%	Podpisana Umowa Handlowa
nr 4	3,05%	Podpisana Umowa Handlowa
nr 5	2,51%	Podpisana Umowa Handlowa
nr 6	2,38%	Podpisana Umowa Handlowa
nr 7	2,10%	Współpraca na podstawie warunków Handlowych
nr 8	2,09%	Podpisana Umowa Handlowa
nr 9	1,94%	Podpisana Umowa Handlowa
nr 10	1,80%	Współpraca na podstawie warunków Handlowych

### 2. Główni odbiorcy zagraniczni wg kryterium wielkości sprzedaży:

Kontrahent	Procentowy udział w sprzedaży ogółem	Formalne powiązania
nr 1	2,02%	Współpraca na podstawie Warunków Handlowych
nr 2	1,30%	Współpraca na podstawie Warunków Handlowych
nr 3	0,91%	Współpraca na podstawie Warunków Handlowych
nr 4	0,84%	Podpisana Umowa Handlowa
nr 5	0,73%	Podpisana Umowa Handlowa
nr 6	0,71%	Podpisana Umowa Handlowa
nr 7	0,66%	Współpraca na podstawie Warunków Handlowych

### 2.3. Normy jakości.

Spółka posiada certyfikat ISO 9001:2000 i ISO 14001:2004 ważny do 13 lipca 2011, odnowiony 14 lipca 2008.

W maju 2008 roku Spółka otrzymała certyfikat na wyrób dla ciepłownictwa:

- Zespoły złączy z mufami z polietylenu HDPE usieciowanymi radiacyjnie z korkami wtapienymi.

Jednostka Certyfikująca: SPEC OBRC; 02-104 Warszawa; ul. Walentego Skorochód-Majewskiego 3.

Sprawozdanie z Badań NR 001-35024/K; data wydania: 2008-05-29.  
 Zakres Badania: Badania obciążenia od gruntu, polegające na przeprowadzeniu testów w skrzyni z piaskiem wraz z próbą nieprzepuszczalności wody oraz badania pianki PUR z zespołów złączy po próbie nieprzepuszczalności wody (1000 cykli).



Rozpoczęto również prace nad odnowieniem ocen technicznych dla wyrobów z wydziału osprzętu elektroinstalacyjnego i termokurczliwego, które zostaną uzyskane do końca września 2008 roku.

<b>Przedmiot oceny technicznej</b>	<b>Numer</b>	<b>Ocena techniczna ważna do:</b>
Końcówki kablowe miedziane typu: K, Ks, KU, KUs, DKU, DKUs, KP, KPs, DKP, DKPs, DK, DKs, 2K, 2Ks	IEn EWP - 368/2003	2008.08.26
Złączki kablowe miedziane typu: Z, Zs, DZ, DZs, Zp, Zps, DZp, DZps, ZR, ZRs, DZR, DZRs, 2Z, 2Zs, ZRp, ZRps, DZRp, DZRps, DZO, DZOs, DZOOp, DZOps, DZROp, DZROps	IEn EWP - 369/2003	2008.08.26
Końcówki kablowe aluminiowe i aluminiowo - miedziane typu: KA, KAp, DKA, DKAp, KAMp, DKAMp, BAM, DBAM	IEn EWP-370/2003	2008.08.26
Złączki kablowe aluminiowe typu: DZA, DZAp, ZAE, ZAEp, ZRA, ZRAp, DZRA, DZRAp ZOA, DZOA, ZOAp, DZOAp, ZROAp, DZROAp	IEn EWP - 371/2003	2008.08.26
Złączki kablowe aluminiowo - miedziane typu: ZAM, DZAM, DZROAM	IEn EWP - 372/2003	2008.08.29
Mufy przejściowe typu JLP-CX (S) i JLP-CA (S) 0,6/1kV	IEn - EWP - 373/2003	2008.08.29
Mufy przejściowe JLP - CX/CF 4/3, (S) 0,6/1kV	IEn - EWP - 374/2003	2008.08.29
Mufy przejściowe JLP - CX/CF 4/3, 0,6/1kV	IEn EWP - 376/2003	2008.08.29
3-fazowe mufy przelotowe 6/10kV typu JHP-10-CF 3	IEn - EWP - 382/2003	2008.10.17

### 3. Informacje o źródłach zaopatrzenia.

W polityce zakupowej Spółki przyjęto zasadę, iż dokonujemy zakupów u sprawdzonych i wiarygodnych dostawców gwarantujących stabilność cen i terminowość dostaw. Przed rozpoczęciem współpracy z dostawcą, jakość oferowanych przez niego materiałów jest testowana w naszym laboratorium i po uzyskaniu dopuszczenia do produkcji jest nawiązywana współpraca na dostawę materiałów. Dodatkowo z każdej dostawy pobierane są próbki do testów i archiwizacji. Raz w roku dostawcy poddawani są weryfikacji i ocenie zgodnie z procedurą ISO 9001. Do dostaw materiałów i surowców dołączany jest atest stwierdzający zgodność materiału z akceptowanymi przez nas normami. Dostawy sprawdzane są przez wyznaczone osoby na Wydziałach produkcyjnych i Dział Zapewnienia Jakości.

Generalną zasadą jest korzystanie z kredytu kupieckiego z terminem od 14 do 45 dni.

Stała współpraca z dostawcami pozwala na zachowanie terminowości dostaw, powtarzalność jakości i szeroko pojętej współpracy np.: magazynowanie, doradztwo techniczne, itp.



**Tab. Najwięksi dostawcy krajowi.**

Lp.	Nazwa	Materiał	Procentowy udział w zaopatrzeniu ogółem	Formalne powiązania
1.	KGHM METRACO S.A	walcówka miedziana	21,38%	Umowa roczna
2.	Dostawca nr 2	polwinit	7,92%	Umowa współpracy
3.	Dostawca nr 3	aluminium	1,57%	Umowa współpracy

**Tab. Najwięksi dostawcy zagraniczni.**

Lp.	Nazwa	Materiał	Procentowy udział w zaopatrzeniu ogółem	Formalne powiązania
1.	MKC Metall KundenCenter GmbH Niemcy	Rury miedziane	12,31%	Zamówienia kwartalne
2.	Dostawca nr 2	polietylen	6,05%	Zamówienia miesięczne

W I półroczu 2008 został uruchomiony magazyn wysokiego składowania z regałami paletowymi i półkowymi. Przeznaczenie magazynu głównie do składowania wyrobów gotowych, towarów i surowców. Gospodarka magazynowa została wsparta informatycznie poprzez wdrożenie programu magazynowego WMS pracującego na identyfikacji kodów kreskowych przy zastosowaniu terminali mobilnych.

#### 4. Inwestycje rzeczowe i finansowe.

W I półroczu 2008 roku poniesiono nakłady i zakończono następujące inwestycje rzeczowe, które pozwolą zwiększyć zdolności produkcyjne w strategicznych asortymentach produkcji, poprawić wydajność pracy przez wprowadzić kolejne nowoczesnych technologie wytwarzania i co najważniejsze poprawić konkurencyjność RADPOL SA na rynku.

Obrotnica w bunkrze P-30	39 713,58
Stanowisko do krążkowania przewodów	135 766,52
Urządzenie zdawcze do skręcania	77 692,51
Linia do rozdmuchu HW ECO	190 974,69
Linia do rozdmuchu IR ECO	493 793,57
Mieszalnik do produkcji kleju	12 596,23
Wytłaczarka boczna JYH-30/25	30 040,00
Piła taśmowa PEHAKA/P-10/	110 950,50
Urządzenie zdawcze P-30 6 sztuk	42 181,23
Frezarka na wydział OU	64 805,55
Urządzenie zdawcze do wytłaczania LW	36 500,00
Tokarka typ Proma	66 801,65
Badanie szczelności	1 635 433,90
Hot set + wyposażenie laboratorium	47 708,72
Linia rozdmuchu ciągłego nr 1	690 503,61
Linia rozdmuchu ciągłego nr 2	692 741,41
Linia rozdmuchu ciągłego nr 3	2 886 029,43
Wytłaczarka do kleju nr 1	62 658,49
Wytłaczarka do kleju nr 2	57 189,44
Linia do wytłaczania nr 1	1 023 960,45
Linia do wytłaczania nr 2	1 021 098,51
Kruszarka do tworzyw usieciowanych	116 877,40
Kruszarka do tworzyw nieusieciowanych	65 526,07
Wtryskarka/P-10/	6 000,00
Formy do kapturków szt. 6	606 432,02
System regałów wysokiego składowania	1 061 134,67
Stanowisko do zapłaszczania rur	172 712,07
Stanowisko do prostowania rur	124 766,78
Stanowisko do rozdmuchu kapturków	542 330,87
Stanowisko do klejenia i obcinania kapturków	459 323,37
Kalorymetr DSC	134 767,19
Mieszalnik laboratoryjny	675 824,63
Komputer stacjonarny Dell 10 sztuk	22 999,00
Inwertor spawalniczy	3 261,08
Komputer przenośny 4 sztuki	16 000,00
Klimatyzatory 3 sztuki	12 999,00

Przewijarka do rur -modernizacja	4 000,00
Drukarka 3 sztuki	13 668,00
Samochód Renault	63 141,50
Samochód Audi A6 Avant	150 745,93
Samochód Audi A6	171 662,77
Samochód Audi A6	119 065,51
Mieszadło mechaniczne	3 900,00
Bębny o konstrukcji wzmocnionej szt. 4	20 800,00
Suszarka-modernizacja	3 114,00
Meble-dział utrzymania ruchu	7 000,00

Dnia 17 kwietnia 2008 roku RADPOL S.A. podpisała przedwstępną warunkową umowę sprzedaży akcji Spółki Elektroporcelana Ciechów S.A. oraz umowę poręczenia.

Realizując przedwstępną warunkową umowę sprzedaży akcji oraz umowy poręczenia Zarząd RADPOL S.A. dnia 09-06-2008r. zawarł umowę sprzedaży akcji Spółki Elektroporcelana Ciechów S.A. oraz umowę poręczenia.

Na mocy tej umowy, dnia 03-07-2008r. Emitent złożył do depozytu notarialnego pozostałą część ceny akcji Elektroporcelany Ciechów S.A. i z tym momentem nabył własność 16.068 akcji zwykłych imiennych serii A Spółki Elektroporcelana Ciechów S.A. o wartości: 5.189.964,00 zł. Nabyte akcje stanowią 80,34% kapitału zakładowego i głosów na walnym zgromadzeniu akcjonariuszy.

Nabycie akcji Elektroporcelany Ciechów S.A. było sfinansowane ze środków własnych RADPOL S.A. pochodzących z publicznej emisji akcji serii B i jest potwierdzeniem realizacji zaplanowanych wydatków z emisji akcji RADPOL S.A.- akwizycji.

## 5. Ochrona środowiska.

W Spółce RADPOL S.A. funkcjonuje zintegrowany system zarządzania jakością i środowiskiem w oparciu o normy ISO 9001:2000 i ISO 14001:2004. System ten został certyfikowany przez PRS S.A. w dniu 20.05.2005 i posiada termin ważności do 19.05.2008r. Z uwagi na fakt, iż w RADPOL S.A. prowadzone były prace modernizacyjne termin auditu przesunięto na koniec czerwca 2008. W dniach 23 i 24.06.2008. przeprowadzono audit ponownej certyfikacji przez Biuro Certyfikacji PRS.S.A.. RADPOL S.A. otrzymał certyfikat na zgodność z normą ISO 9001:2000 i ISO 14001:2004, który jest ważny do dnia 13.07.2011.

Z uwagi na fakt wprowadzania zmiany w normie ISO 9001 należy przygotować zintegrowany system zarządzania do wymagań nowej normy ISO 9001:2008 (prawdopodobnie w tym roku zostanie ona wydana). Termin wydania nowej normy oraz zalecenia jednostki certyfikującej będą zobowiązywać RADPOL S.A. do dostosowania swojego systemu do wymagań nowej normy. Zostanie ustalony okres przejściowy, w którym firma musi dostosować swój system do wymagań nowej normy ISO 9001. nastąpi to jednak prawdopodobnie w przyszłym roku. Weryfikacja tych prac zostanie przeprowadzona podczas kolejnego auditu w nadzorze przez Biuro Certyfikacji PRS.S.A.

### 5.1. Stopień osiągnięcia zaplanowanych celów i zadań środowiskowych.

Ustalone na rok 2007 cele jakości i środowiskowe zostały zrealizowane. Cele i związane z nimi zadania środowiskowe zostały ustanowione i zapisane w Protokole z przeglądu zarządzania i zatwierdzone przez Prezesa Zarządu. Dla każdego celu określono zadania,

terminy, odpowiedzialnych i niezbędne środki do ich realizacji oraz mierzalne wskaźniki. Przyjęte cele i zadania są nadzorowane i omawiane podczas przeglądów dokonywanych przez kierownictwo. Na przeglądzie zarządzania zmieniono cele. W kwietniu Zarząd wyznaczył nowe cele środowiskowe na rok 2008 i kolejne lata.

## **5.2. Aspekty środowiskowe.**

Firma RADPOL S.A. dokonała okresowej weryfikacji zidentyfikowanych aspektów środowiskowych oraz znaczących aspektów środowiskowych. Dla przyjętych znaczących aspektów środowiskowych ustalono procedury postępowania związane z drogą dojścia do ich eliminacji, ograniczenia lub monitorowania.

W ostatnim okresie głównymi aspektami środowiskowymi były obszary związane z prowadzonymi inwestycjami budowlanymi i modernizacyjnymi oraz powstającymi odpadami i emisjami.

Odpady i emisje są regulowane przez lokalne władze w postaci decyzji..

## **5.3. Zgodność z wymaganiami prawnymi – monitorowanie i pomiary.**

Firma RADPOL S.A. opracowała procedurę identyfikacji i nadzoru nad wymaganiami prawnymi dotyczącymi środowiska. Co kwartał osoby odpowiedzialne za poszczególne obszary w Spółce dokonują sprawdzenia i śledzą zmiany w przepisach prawa dotyczących działalności RADPOL S.A.

Za aktualność przepisów odpowiada Inspektor BHP, Inspektor ds. Ochrony Radiologicznej, Kierownik Działu Utrzymania Ruchu – każdy w swoim obszarze działania przy udziale zewnętrznej firmy obsługującej RADPOL S.A. w tym zakresie.

Na dzień dzisiejszy Spółka spełnia wymagania wszystkich obowiązujących przepisów prawa z zakresu ochrony środowiska.

Nie zidentyfikowano znaczących zmian w przepisach prawa, które należałoby wprowadzić do Spółki RADPOL S.A.

## **5.4. Komunikacja ze stronami zewnętrznymi.**

W ocenianym okresie nie wystąpiły żadne skargi stron zainteresowanych.

Za komunikację zewnętrzną związaną z tematem ochrony środowiska odpowiada Kierownik Działu Utrzymania Ruchu.

## **5.5. Efekty działalności środowiskowej.**

RADPOL S.A. opracowała procedurę identyfikującą potencjalne awarie mające wpływ na środowisko.

Spółka prowadzi działania prewencyjne (symulacje) związane ze zidentyfikowanymi potencjalnymi awariami, które mogą mieć negatywny wpływ na środowisko naturalne. Prowadzone są okresowe przeglądy gotowości wyposażenia na wypadek wystąpienia awarii

mającej negatywny wpływ na środowisko. Przeglądy dotyczą dostępności sprzętu do naturalizacji potencjalnych wycieków oraz aktualności sprzętu p.poż.

Nie odnotowano znaczących awarii, które miałyby negatywny wpływ na środowisko naturalne.

Nadzorowanie wprowadzanych odpadów i emisji do powietrza jest nadzorowane zgodnie z ustaleniami procedury oraz otrzymanych decyzji władz samorządowych. RADPOL S.A. nie przekracza ustalonych limitów na wprowadzane emisje i odpady. W ostatnim okresie wystąpiły jednak odpady nie ujęte w decyzjach. W wyniku tego faktu RADPOL złożył wniosek do Starostwa Powiatowego o aktualizację decyzji.

Obecnie firma znajduje w trakcie aktualizacji pozwolenia na wytwarzanie odpadów, co jest ściśle powiązane z rozbudową zakładu.

Opłaty do Urzędy Marszałkowskiego są wprowadzane terminowo na podstawie cyklicznych półrocznych rozliczeń.

## **5.6. Zmieniające się przepisy zewnętrzne, które mogą mieć wpływ na zidentyfikowane aspekty środowiskowe.**

Brak informacji w tym zakresie. Na dzień dzisiejszy firma bazuje na aktualnych przepisach.

## **6. Zasady finansowania.**

Spółka korzysta z różnorodnych źródeł finansowania, takich jak: kredyty bankowe (kredyty zostały zaciągnięte na sfinansowanie inwestycji objętych dofinansowaniem ze środków Unii Europejskiej – spełnienie warunków umowy z PARP), kredyt kupiecki, dotacje.

### **6.1. Informacje o zaciągniętych kredytach i pożyczkach.**

Stan kredytów na dzień 30.06.2008r. wynosił 2.927.235,15 zł i stanowił 4,19 % sumy bilansowej.

W poniższej tabeli przedstawiono informacje o zaciągniętych kredytach z uwzględnieniem terminów ich wymagalności, oraz o udzielonych poręczeniach i gwarancjach.

**Wykaz kredytów wg stanu na dzień  
30.06.2008r.**

Lp	Kwota udzielonego kredytu	Saldo na dzień 30.06.2008	Nr umowy kredytowej	Cel kredytu	Rodzaj i wartość zabezpieczeń	Data otrzymania kredytu	Data ostatecznej spłaty	Bank, który przyznał kredyt
1	93 020,07	10 170,00	202-129/2/II/2/P 2X/2006	Na zakup zrywarki	1. Klauzula potrącenia wymagalnych wierzytelności PKO BP S.A. Ze wszystkich wpływów na rachunki prowadzone w PKO BP S.A.  2. Weksel własny in blanco z deklaracją wekslową. 3. Przelew wierzytelności z umowy z PARP w sprawie dofinansowania inwestycji.	10.01.2006	31.12.2008	PKO BP S.A.
2	95 737,71	4 802,40	202-129/2/II/1/P 2X/2006	Zakup komputerów	1. Klauzula potrącenia wymagalnych wierzytelności PKO BP S.A. ze wszystkich wpływów na rachunki prowadzone w PKO BP S.A. 2. Weksel własny in blanco z deklaracją wekslową. 3. Przelew wierzytelności z umowy z PARP w sprawie dofinansowania inwestycji.	10.01.2006	31.12.2008	PKO BP S.A.
3	7 676 600,00	2 912 262,75	06/0318	Kredyt technologiczny na budowę akceleratora	1. Weksel własny in blanco wraz z deklaracją wekslową.  2. Zastaw rejestrowy na przedmiocie kredytowania: a) akcelerator, b) linie technologiczne - przewijarka do AKC, c) linia technologiczna - przewijarka do testera, d) linia technologiczna - badanie szczelności, e) regały wysokiego składowania, f) wózek. 3. Cesja praw z polisy ubezpieczeniowej. 4. Blokada środków pieniężnych w wys. 10.000,00zł 5. Hipoteka zwykła w kwocie 4.000.000,00. 6. Hipoteka kaucyjna do kwoty 500.000,00.	28.12.2006	30.09.2013	BGK

## Zobowiązania pozabilansowe

Lp.	Miejsce złożenia weksla	Wyszczególnienie	Okres obowiązywania umowy / realizacji projektu
1	PARP Warszawa	Weksel in blanco (1 szt.) na zabezpieczenie wykonania umowy o dofinansowanie projektu nr SPOWKP/2.3/1/22/445 z 20.05.2005r. pn."Zakup helowego detektora nieszczelności drogą osiągnięcia innowacji produktowej w RADPOL S.A.", pomoc udzielona 36.141,89 zł.	20.05.2005-31.05.2010
2	Agencja Rozwoju Pomorza S.A. Gdańsk	Weksel in blanco (1 szt.) na zabezpieczenie dofinansowania w wys. 990.575,00 zł (umowa dotacji nr SPOWKP/2.3/4/22/2160 z dnia 25.05.2006r.) projektu pn. "Innowacyjna linia do produkcji cienkościennych rur o małym skurczu wzdłużnym".	01.07.2006-30.11.2006
3	PARP Warszawa	Weksel in blanco (1 szt.) na zabezpieczenie wykonania umowy wsparcia nr 2003/004-379/05.02/01-02/11/0283 z 23.11.2005r. Pn. "Wdrożenie innowacyjnych rozwiązań informatycznych dla usprawnienia obiegu informacji w Spółce", wysokość wsparcia 58.389,20 zł.	17.01.2006-30.06.2006
4	PARP Warszawa	Weksel in blanco (1 szt.) na zabezpieczenie wykonania umowy wsparcia nr 2003/004-379/05.02/01-02/11/0284 z 23.11.2005r. pn. "Wzrost konkurencyjności Spółki poprzez kontrolę procesu produkcyjnego i prowadzenie badań rozwojowych" (maszyna wytrzymałościowa), wysokość wsparcia 54.048,17 zł.	17.01.2006-30.06.2006
5	PARP Warszawa	Weksel in blanco (1 szt.) na zabezpieczenie wykonania umowy wsparcia nr SPOWKP/2.2.1/1/22/155 z 19.06.2007r. pn. "Uruchomienie innowacyjnych linii technologicznych do produkcji wyrobów termokurczliwych w RADPOL S.A.", wysokość wsparcia 5.051.225,00 zł.	01.05.2007-31.03.2008
6	KGHM Metraco S.A., Legnica	Weksel in blanco na zabezpieczenie umowy na dostawę walcówki miedzianej z dnia 02.01.2007r.	01.01.2007-31.12.2007
7	Agencja Rozwoju Pomorza S.A. Gdańsk	Weksel in blanco (1 szt.) na zabezpieczenie wykonania umowy wsparcia nr SPOWKP/2.2.1/1/22/289 z 25.01.2008r. pn. "Innowacyjna linia do badania szczelności rur wdrażana w RADPOL S.A.", wysokość wsparcia 800.000,00 zł.	01.05.2007-30.06.2008

## 6.2. Leasing finansowy.

Na dzień bilansowy Spółka nie posiada umów leasingu finansowego.

## 6.3. Kredyt kupiecki.

Spółka dokonuje zakupów towarów i usług z odroczonymi terminami płatności na okresy od 14 do 45 dni.

Większość znaczących dostawców udziela kredytu kupieckiego na okres powyżej 30 dni.



#### 6.4. Dotacje.

Spółka korzysta również z pomocy publicznej w formie refundacji poniesionych nakładów. W I półroczu 2008 trwały prace nad realizacją poniższych projektów:

<b>PROJEKTY INFRASTRUKTURALNE (TWARDE)</b>							
<b>Lp.</b>	<b>Tytuł</b>	<b>Przedmiot dofinansowania</b>	<b>Nr umowy o dofinansowanie</b>	<b>Całkowite wydatki kwalifikowane</b>	<b>Kwota dofinansowania</b>	<b>Źródło dofinansowania</b>	<b>UWAGI</b>
1.	<i>Budowa stacji akceleratorowej do przemysłowego radiacyjnego sieciowania wyrobów termokurczliwych</i>	Zakup akceleratora oraz powiązanych urządzeń i linii technologicznych	06/0318	7.676.600	3.838.300	Fundusz Kredytu Technologicznego	w realizacji
2.	<i>Uruchomienie innowacyjnych linii technologicznych do produkcji wyrobów termokurczliwych w RADPOL S.A.</i>	Zakup innowacyjnych linii technologicznych, urządzeń, aparatury pomiarowo – laboratoryjnej oraz wyposażenie magazynów wraz z oprogramowaniem magazynowym	SPOWKP/2.2.1/1/22/155	10.102.450	5.051.225	Poddziałanie 2.2.1 SPO - WKP	w realizacji
3.	<i>Innowacyjna linia do badania szczelności rur wdrażana w RADPOL S.A.</i>	Linia do badania szczelności rur	SPOWKP/2.2.1/1/22/289	1.600.000	800.000	Poddziałanie 2.2.1 SPO - WKP	w realizacji

#### 7. Informacje o udzielonych pożyczkach, a także udzielonych poręczeniach i gwarancjach.

RADPOL S.A. nie udzieliła poręczeń, gwarancji itp.

Spółka udzieliła pożyczki w wysokości 65.000,00 zł Kancelarii Prawno – Podatkowej Wiesław Guentzel w Chojnicach na podstawie umowy z dnia 22.04.2008r. Spłata pożyczki zgodnie z umową następuje w ratach miesięcznych nie mniejszych niż 1000,00 zł.

Termin wymagalności pożyczki przy założeniu minimalnej raty to 10.09.2013. Spłata następuje w ratach wyższych od minimalnych. Saldo pożyczki na dzień 30.06.2008r. wynosiło 61.612,24zł.

Pożyczka została ujawniona w aktywach obrotowych w bilansie i zabezpieczona wekslem in blanco.



## 8. Polityka kadrowa.

Stan zatrudnienia:

na dzień 01.01.2008r. - 224 osoby (\*) *Schemat organizacyjny - Załącznik nr 1*

na dzień 30.06.2008r. - 242 osób (\*\*) *Schemat organizacyjny - Załącznik nr 2*

(\*) bez uwzględnienia 2 osób odbywających zasadniczą służbę wojskową, 1 osoby na urlopie wychowawczym,

(\*\*) bez uwzględnienia 1 osoby odbywającej zasadniczą służbę wojskową oraz 2 osób na urlopie wychowawczym

### 8.1. Koszty osobowe.

Koszt wynagrodzeń za I półrocze 2008 roku wyniósł: 3.898 tys. zł natomiast koszt świadczeń na rzecz pracowników: 908 tys. zł.

### 8.2. Zakładowy Fundusz Świadczeń Socjalnych.

Spółka oferuje swoim pracownikom następujące świadczenia socjalne z Zakładowego Funduszu Świadczeń Socjalnych (wysokość odpisu w 2008 roku – 220.629,50 zł):

- zapomogi,
- pożyczki mieszkaniowe,
- dofinansowanie do wycieczek.

### 8.3. Szkolenia.

Spółka w I półroczu 2008 roku przeprowadziła szkolenia dla pracowników o wartości 6 752,00 zł netto z następujących zakresów tematycznych:

- Obowiązki informacyjne i sprawozdawcze dla spółek giełdowych,
- Walne zgromadzenie akcjonariuszy – pierwsze po giełdowym debiucie,
- Seminarium z zakresu ochrony przeciwpożarowej "UWAGA POŻAR",
- Zintegrowany system zarządzania ISO 9001 oraz ISO 14001,
- Prawo pracy oraz przepisy BHP – Społecznych Inspektorów Pracy,
- Legalność oprogramowania oraz multimediów w aspekcie bezpieczeństwa organizacji, administratora oraz pracownika

Spółka RADPOL S.A. w I półroczu 2008r. opłaciła studia licencjackie z takiego profilu jak:

- Studia licencjackie z Zarządzania Zasobami Ludzkimi.

Spółka RADPOL S.A. w I półroczu 2008r. uczestniczyła w takich spotkaniach i konferencjach jak:

- Ogólnopolski Kongres Energetyczno-Ciepłowniczy w Kazimierzu Dolnym
- Konferencja KABEL 2008 w Zakopanem
- Konferencja MITEL 2008 w Gorzowie Wlkp.
- Targi PLASTPOL 2008 w Kielcach

### **III. INFORMACJA UZUPEŁNIAJĄCA**

#### **1. Informacja o ważniejszych zdarzeniach mających istotny wpływ na działalność Spółki w I półroczu 2008 roku i do dnia sporządzenia sprawozdania finansowego.**

##### **1.1. Tworzenie grupy kapitałowej – zakup Elektroporcelany Ciechów S.A..**

Szczegółowe omówienie w Rozdziale II pkt. 4. (raporty bieżące nr 11, 17, 20/2008).

##### **1.2. Złożenie wniosku o płatność (dofinansowanie ze środków unijnych).**

Oba projekty inwestycyjne dofinansowane ze środków unijnych zostały zrealizowane. (Umowa o dofinansowanie projektu „Uruchomienie innowacyjnych linii technologicznych do produkcji wyrobów termokurczliwych w RADPOL S.A.” oraz „Innowacyjna linia do badania szczelności rur wdrażana w RADPOL S.A).

Zgodnie z wymogami proceduralnymi Spółka złożyła sprawozdania z realizacji obydwu projektów.

Wyniki pierwszej kontroli realizacji projektu, która odbyła się w dniu 02.09.2008r., przeprowadzonej przez Regionalną Instytucję Finansującą są pozytywne. Zostaną one przekazane Polskiej Agencji Rozwoju Przedsiębiorczości, do której należy ostateczne zatwierdzenie wniosku o płatność. Spółka spodziewa się, zgodnie z umową, zwrotu 50% nakładów poniesionych na inwestycje w ramach obydwu projektów do końca 2008 roku.

#### **2. Informacje dotyczące przewidywanego rozwoju Spółki.**

##### **2.1. Rozwój produkcji.**

Mając na uwadze kontynuowanie dynamicznego rozwoju Spółki i tym samym dalszą realizację wzrostu sprzedaży, powiększanie udziałów w rynku wyrobów energetycznych i ciepłowniczych, w związku z pozyskaniem środków z debiutu giełdowego i dotacji unijnych, kontynuowane były działania związane z rozbudową Spółki, zwiększaniu zdolności produkcyjnych ze szczególnym uwzględnieniem budowy drugiego akceleratora.

W ramach rozbudowy zakładu zrealizowano dwa główne zadania:

a) wybudowana została nowa hala produkcyjno-magazynowa (hala 5A) o powierzchni ok. 3500m<sup>2</sup>, w której będzie znajdować się drugi akcelerator oraz nowoczesny magazyn wysokiego składowania. Budowa hali zakończona została w I kwartale 2008r. Następnym etapem było rozpoczęcie budowy bunkra pod nowy, drugi akcelerator oraz rozpoczęcie wyposażania hali w niezbędne instalacje i technologie. Na wykonanie bunkra Spółka podpisała umowę z firmą PROJPRZEM S.A. na kwotę 1,32 mln zł. Roboty przebiegały zgodnie z planem i bunkier został ukończony pod koniec II kwartału 2008. Równolegle

prowadzono prace związane z wykonaniem posadzki przemysłowej odpowiednio w części magazynowej, a następnie produkcyjnej. Takie etapowe podzielenie wykonania posadzki pozwoliło na planowe prowadzenie prac przy budowie bunkra przy jednoczesnym rozpoczęciu wyposażania magazynu w system regałowy wysokiego składowania. W maju Spółka zleciła firmie STANMET wykonanie elementów konstrukcyjnych wewnątrz bunkra oraz wykonanie drzwi ołowianych. Wartość zamówienia to ok. 375 tys. zł, termin realizacji koniec sierpnia. Od lipca 2008 roku trwają prace związane z instalacją samego akceleratora, które wykonuje grupa specjalistów ze strony producenta z Nowosybirsk. Obecnie trwają także prace związane z instalacją systemów wentylacji i chłodzenia do nowego akceleratora. Prace te powierzono firmie ATOL, wartość umowy opiewa na kwotę 345 tys. zł. Na trzecią dekadę września zaplanowano prace związane z uruchamianiem i strojeniem wszystkich układów akceleratora. Elementem związanym z uruchamianiem nowego akceleratora są linie technologiczne służące do sieciowania rur w systemie ciągłym i odcinkowym. Na wykonanie linii do systemu ciągłego RADPOL podpisał umowę ze szwajcarską firmą MAILLEFER na kwotę 635 tys. CHF (1.352 tys. zł), termin realizacji listopad 2008 oraz polską firmą MECHANIKA MASZYN I URZĄDZEŃ PRZEMYSLOWYCH na element tej linii o wartości 350 tys. zł. Na wykonanie systemu sieciowania rur w odcinkach Spółka prowadzi zaawansowane rozmowy z firmą EUROPA SYSTEM, które powinny zaowocować podpisaniem we wrześniu 2008r umowy na wykonanie systemu.

b) zmodernizowano dotychczasową halę „GAMAT” o powierzchni ok. 700m<sup>2</sup> i przeniesiono do nowego miejsca pozwalającego rozbudować produkcję osprzętu kablowego (hala 5B). Hala ta obecnie przylega do starej części zakładu bezpośrednio w obrębie wydziału osprzętu kablowego przez co stanowi naturalne rozszerzenie powierzchni magazynowo-produkcyjnych tego wydziału. Hala została wyposażona w nowoczesny system regałów jezdnych. System ten pozwala w ok. 30% na lepsze wykorzystanie powierzchni w stosunku do tradycyjnych regałów stałych. Obecnie trwa formalny odbiór i zamknięcie zlecenia inwestycyjnego.

Spółka w 2007r podpisała umowę na dofinansowanie projektu inwestycyjnego w wysokości ponad 10 mln. zł. w ramach programów unijnych na wdrożenie innowacyjnych technologii, który obejmuje swoim zakresem poniższe inwestycje:

- Urządzenia do rozdmuchu rur w systemie ciągłym w tym rur dużych średnic;
- Wdrożenie nowych form wtryskowych do produkcji kapturek termokurczliwych, które poprawią ich jakość i ograniczą odpady;
- Zakup wtryskarki do produkcji kapturek termokurczliwych;
- Wdrożenie rozdmuch rur RC, RP za pomocą kalibratorów próżniowych (zwiększenie wydajności, poprawa jakości, zwiększenie krotności rozdmuchu);
- Zakup linii wytłaczarkowych do produkcji rur dwuwarstwowych – do wytłaczania rur z klejem;
- Zakup drukarek do nanoszenia nadruku na rurach;
- Nowe kompletne stanowisko do produkcji kapturek termokurczliwych tzn. rozdmuch, klejenie oraz cięcie;
- Kruszarzki stanowiskowe do mielenia odpadów;
- Wyposażenie magazynu w systemy regałowe w tym system wysokiego składowania wraz z niezbędnym oprogramowaniem zarządzającym magazynem;
- Komora do badania stopnia usieciowania metodą Hot-Set.

Projekt ten również obejmuje doposażenie laboratorium zakładowego, co pozwoli na dalsze rozszerzanie zakresu prowadzonych badań własnych, szybsze wprowadzanie nowych rozwiązań materiałowych do produkcji oraz jeszcze lepszą kontrolę procesu produkcyjnego:

- Laboratoryjna wyłaczarka dwuślimakowa do produkcji nowych mieszanek;
- Kalorymetr skaningowy DSC;
- Lepkościomierz;
- Twardościomierz;
- Komora cieplna.

W II kwartale 2008r zrealizowano wszystkie pozostałe inwestycje związane z realizacją projektu unijnego. Były to:

- Maszyny do rozdmuchu rur metodą próżniową do rur cienkościennych i grubościennych w technologii rozdmuchu ciągłego. Umowa podpisana z holenderską firmą Inhol PTL na kwotę ok. 4 mln zł.
- Urządzenie do zapłaszczania rozdmuchanych rur. Umowa podpisana z holenderską firmą Inhol PTL na kwotę ok. 170 tys. zł.
- Kompletna linia do produkcji kapturków tj. rozdmuchu, klejenia i obcinania. Umowa podpisana z holenderską firmą Inhol PTL na kwotę ok. 900 tys. zł.
- Komora do pomiaru stopnia usieciowania wyrobów termokurczliwych metodą HotSet. Umowa podpisana z holenderską firmą Inhol PTL na kwotę ok. 48 tys. zł.
- System regałów wysokiego składowania oparty na systemie szwajcarskiej firmy Dexion do nowo budowanej części magazynowej w głównej hali 5A. Umowa podpisana z polską firmą Logis na kwotę ok. 570 tys. zł.
- Oprogramowanie do zarządzania magazynami wysokiego składowania. Umowa podpisana z polską firmą OptiData na kwotę ok. 193 tys. zł.
- Dwuślimakowa wyłaczarka laboratoryjna do opracowywania nowych składów mieszanek będąca laboratoryjną wersją posiadanej produkcyjnej linii marki Theysohn. Umowa podpisana z niemiecką firmą Brabender na kwotę ok. 680 tys. zł.
- Dwie kompletne linie wyłaczarkowe z głowicami do produkcji rur cienkościennych i pogrubionych wyposażonych w precyzyjne dozowanie materiału typu grawimetrycznego. Umowa podpisana z polską firmą Metalchem Toruń na kwotę ok. 1.25mln zł.
- Nowoczesne formy do kapturków (6 szt.) wyposażone w system dysz gorącokanałowych. Umowa podpisana z polską firmą Formet na kwotę ok. 630 tys. zł.
- Kalorymetr skaningowy DSC do wykonywania pomiarów oznaczeń temperaturowych elementarnych składników mieszanek tworzyw sztucznych. Umowa podpisana z austriacką firmą Netz h na kwotę ok. 130 tys. zł.

W wyniku odwołania się i zwiększenia puli środków przeznaczonych na unijny program 2.2.1 Spółka uzyskała kolejne dofinansowanie na inwestycje. Dofinansowanie dotyczy urządzenia do badania szczelności rur które jest niezbędne do uruchomienia usługowego sieciowania rur do ciepłej wody. Usługa taka zostanie uruchomiona po wybudowaniu nowej stacji akceleratora. Wartość inwestycji wynosi 1,6 mln zł, a poziom dofinansowania 50%. W ramach tego projektu niemiecka firma dostarczyła i uruchomiła urządzenia do badania szczelności sieciowanych rur do ciepłej wody.

W ramach dalszych prac związanych z modernizacją infrastruktury i właściwym zabezpieczeniem mienia Spółki jak i dalszych możliwości prawidłowego działania, Spółka podpisała umowę z firmą DEKPOL na wymianę poszycia dachowego na 80% obecnej powierzchni. Wartość umowy to 2 mln zł, termin wykonania 31.12.2008r.

Ponadto w ramach prowadzonych zakupów inwestycyjnych z własnych środków Spółka zrealizowała umowę na dostawę maszyn do rozdmuchu rur cienkościennych i pogrubionych - 4szt. Umowa została podpisana z holenderską firmą Inhol PTL na kwotę ok. 680 tys. zł. Maszyny zostały zainstalowane i pracują na rzecz wydziału termokurczliwego.

Trwają także prace związane z budową nowego systemu chłodzenia wody technologicznej w zakładzie. Zakończenie prac zaplanowano do końca 2008r. Pozwoli to na prawidłową kontrolę procesu produkcji oraz znacząco ograniczy koszty poboru energii elektrycznej.

We wrześniu rozpoczęto prace związane z modernizacją instalacji wentylacyjnej i chłodniczej obecnego akceleratora. Prace powinny potrwać ok. 1 miesiąca.

W III kwartale 2008r uruchomiono także proces związany z zaliczkowaniem prac na poczet modernizacji starego akceleratora w wyniku których uzyska on stabilniejsze parametry pracy i wyposażony zostanie w kompletny komputerowy system sterowania i kontroli. Wartość kontraktu to ok. 150 tys. EUR (581 tys. zł), a termin realizacji przewidziano na początek II kwartału 2009 (termin jest uzależniony od zakończenia prac związanych z uruchamianiem nowego akceleratora).

W ramach dostosowywania osprzętu kablowego do norm DIN wykonane zostały pozostałe zaplanowane narzędzia na wymiary od 70 – 640 mm<sup>2</sup>. W ramach tego projektu doposażony został wydział osprzętu kablowego w nową prasę hydrauliczną o nacisku 250T. Instalacja prasy będzie zrealizowana we wrześniu 2008r.

Zakończono prace związane z uruchamianiem nowego systemu przewijarek do obecnego akceleratora. Obecnie przewijarki pozwalają na zwiększenie szybkości sieciowania rur od 30%-100% w zależności od typu rury.

Ponadto ze środków własnych zrealizowane zostały poniższe zadania na rzecz unowocześnienia produkcji i zwiększenia zdolności produkcyjnych:

- modernizacja pieców do rozgrzewania kleju w klejarkach w oparciu o technologię mikrofalową;
- urządzenia do mechanicznego rozciągania rur;
- urządzenia do nakładania na rury kleju metodą natryskową;
- modernizacja urządzenia do produkcji kleju w oparciu o grzanie indukcyjne.

Ponadto ze środków własnych realizowane są zadania na rzecz unowocześnienia produkcji i zwiększenia zdolności produkcyjnych:

- urządzenia do mechanicznego rozciągania rur, modyfikacja systemów grzewczych w celu zwiększenia wydajności oraz obniżenia zużycia energii elektrycznej;
- urządzenia do mechanicznego rozciągania kształtek typu end-cap, wdrożenia linii produkcyjnej dla rozmiarów od 50-200mm;

- modyfikacja oprzyrządowania do produkcji muf ciepłowniczych mająca na celu zmniejszenia ilości narzędzi i zwiększenie elastyczności w zakresie typów produkowanych muf

W ramach prac rozwojowych prowadzone są prace:

- Technologia:

- a. Próby z nowym materiałem na rury cienkościenne i dla zestawów energetycznych;
- b. Nad opracowaniem nowego materiału dla rury typu RD;
- c. Wyborem materiału HDPE na rury osłonowe.

W dalszym ciągu prace prowadzą zespoły rozwojowe w ramach poniższych tematów:

Energetyka Stosowana:

- a. Poszerzenie oferty na mufy i głowice SN w tym dla górnictwa na kabel 6/10kV;
- b. Wprowadzenie muf i głowic SN ze złączkami śrubowymi;
- c. Wprowadzenie muf rozgałęźnych na NN.

Energetyka Ciepła:

- a. mufy redukcyjne z materiału LDPE i HDPE
- b. end-capy dzielone i na dwie rury przewodowe,
- c. nowy osprzęt do produkcji end-capów .
- d. mufa redukcyjna
- e. mufa kolanowa
- f. mufa rozgałęźna
- g. mufa naprawcza

W dalszym ciągu kontynuowane są prace związane z systematycznym wdrażaniem systemu komputerowego na wydziałach produkcyjnych. Po zmianie systemu zarządzania Symfonia Premium na jego nowszą wersję przygotowaną do współpracy z systemem produkcyjnym i opartym na bazie SQL - Symfonię Forte rozpoczęto prace związane ze śledzeniem wyrobów na produkcji z wykorzystaniem kodów kreskowych. Prace te rozwijane są wraz z firmą OPTIDATA, która dostarczyła nowe oprogramowanie do zarządzania magazynem wysokiego składowania

## **2.2. Charakterystyka zewnętrznych i wewnętrznych czynników istotnych dla rozwoju przedsiębiorstwa.**

**a) Czynniki wewnętrzne:**

**MOCNE STRONY:**

- 1) Wysoka płynność finansowa Spółki (*daje wiarygodność wobec dostawców, kredytodawców*).
- 2) Zdolność do finansowania inwestycji (*wysoki kapitał własny, szybkie tempo odtwarzania majątku trwałego*).
- 3) Wzrost nakładów na inwestycje, które przyczynią się do zwiększenia zdolności produkcyjnych, wzrostu sprzedaży i powiększenia udziału w rynku.
- 4) Wzrost nakładów na prace badawczo-rozwojowe (*opracowanie nowych technologii, materiałów*).



- 5) Rentowność produkcji (*produkcja wysokorentownych wyrobów: rentowność produktów za I półrocze 2008 roku – 37,90%, rentowność działalności gospodarczej za I półrocze 2008 roku - 22,50%*).
- 6) Wysoki udział produktów w rynku
- 7) Dobra jakość, szeroka oferta, znaczny cykl życia kluczowych produktów.
- 8) Technologia unikalna na skalę krajową (*wyrobów termokurczliwych*) - unikalne technologie sieciowania radiacyjnego. Elastyczność procesu technologicznego, stwarzająca możliwość realizacji zamówień nietypowych.
- 9) Zarządzanie jakością (*certyfikaty*).
- 10) Ukierunkowanie na kompleksowość, jakość i wysoką specjalizację w branży osprzętu elektroenergetycznego i ciepłowniczego (*porady, szkolenia, pokazy*).
- 11) Aktywna promocja (*wzrost nakładów na promocję*).
- 12) Coraz to niższy stopień zamortyzowania maszyn i urządzeń (I półrocze 2007r. – 65,13, a w I półroczu 2008 roku - 39,93%).

#### **SŁABE STRONY:**

- 1) Słaba zdolność do terminowej realizacji zleceń na duże kontrakty w eksporcie.
- 2) Kadra specjalistyczna o niewielkim doświadczeniu zawodowym, szczególnie w sferze planowania i rozwoju – jednocześnie brak wdrożonego oprogramowania do planowania produkcji.
- 3) Mało korzystna lokalizacja (znaczna odległość od klientów, region mało aktywny).
- 4) Niski stopień formalizacji dokumentacji organizacyjnej – brak zintegrowanego systemu zarządzania.
- 5) Zbyt mała zdolność produkcyjna w wyrobach dla ciepłownictwa.

#### **b) Czynniki zewnętrzne**

##### **SZANSE**

- 1) Korzystna koniunktura gospodarcza oraz długoterminowa prognoza zakładająca koniunkturę krajowej i światowej gospodarki.
- 2) Ułatwiony dostęp do nowych technologii w kraju i za granicą. Możliwość uruchamiania nowych produktów.
- 3) Rozwój i dobra kondycja finansowa branży elektroenergetycznej i ciepłowniczej.
- 4) Dostępność do kapitału krajowego i zagranicznego. Rozwój usług finansowych, rozwój sektora bankowego i rynku kapitałowego.
- 5) Liberalizacja w handlu zagranicznym.
- 6) Chłonność rynku wschodniego. Pozyskiwanie rynków wschodnich, pozyskiwanie nowych klientów (*zawarte kontrakty, Rosja, Białoruś, Litwa*) i prowadzone rozmowy; tworzenie przedstawicielstw (*reaktywowanie, stałe ekspozycje np. Ukraina*), pozytywny oddźwięk na promocję.
- 7) Intensywny rozwój telekomunikacji i kolei.
- 8) Wysoka bariera cenowa dla powszechnego stosowania substytutów.

##### **ZAGROŻENIA**

- 1) Nadmierny fiskalizm państwa (wysoki podatek dochodowy, składka ZUS) i częste zmiany w przepisach prawnych i systemie podatkowym.

- 2) Brak w bezpośrednim otoczeniu wysokokwalifikowanej i specjalistycznej kadry (powoduje utrudnienia w uzupełnieniu kadry, osoby kończące uznane uczelnie techniczne unikają powrotu/osiedlania się w tak małych ośrodkach mieszkalnych w jakim jest główny zakład produkcyjny Spółki).
- 3) Funkcjonowanie na rynku, na którym główni konkurenci są międzynarodowymi koncernami o globalnej skali działalności.
- 4) Brak umów wieloletnich z odbiorcami, niewielka zmienność odbiorców.
- 5) Zaostrzająca się konkurencja dużych producentów całej branży (ceny, opusty, terminy płatności i kompleksowość dostaw; szybki wzrost zdolności produkcyjnych; gwałtowna promocja produktów).
- 6) Konkurencja zagraniczna (Chiny). Nadmiar mocy produkcyjnych u producentów zagranicznych.

**c) Atuty stanowiące siłę napędową w zakresie technologii w RADPOL S.A. to:**

- 1) dobrze opanowana technologia wytłaczania precyzyjnego rur,
- 2) unikalna technologia (własna) sieciowania radiacyjnego na akceleratorze w systemie ciągłym i odcinkowym,
- 3) unikalna technologia rozciągania wyrobów termokurczliwych: rur i kształtek,
- 4) własne receptury materiałów i technologia ich wytwarzania w postaci granulatów,
- 5) własne receptury klejów termotopliwych i technologia ich nakładania,
- 6) własne konstrukcje muf i głowic kablowych,
- 7) unowocześnienie parku maszynowego i laboratorium zakładowego.

**3. Informacje o ważniejszych osiągnięciach w dziedzinie badań i rozwoju.**

W I półroczu 2008 zakończone zostały badania sieciowanego złącza ciepłowniczego na podwyższonych parametrach użytkowych. Mufa ciepłownicza poddana została badaniu na 1000 cykli (standardowe badanie wynosi 100 cykli). Uzyskany pozytywny wynik potwierdza doskonale parametry wytrzymałościowe złącza produkowanego przez RADPOL.

Trwają prace nad wdrożeniem do produkcji końcówek kablowych o rozmiarze do 630mm<sup>2</sup>, obecnie produkowane są w rozmiarze do 240mm<sup>2</sup>. Pozwoli to na uzupełnienie oferty własnym produktem o dobrej jakości i niższych kosztach wytworzenia.

Dział rozwoju kończy prace na nowymi wyrobami dla ciepłownictwa tj. mufą kolanową. Będzie to niespotykane na rynku wykorzystanie sieciowanej mufy jako giętkiego złącza umożliwiającego połączenia kątowe rurociągu. Mufa ta będzie miała wszystkie zalety dotychczas produkowanych sieciowanych muf ciepłowniczych.

Obecnie toczą się następujące prace rozwojowe:

- Opracowanie materiału do produkcji opasek przeznaczonych do pracy w podwyższonych temperaturach ponad 125°C i umożliwiających czterokrotne i sześciokrotne rozciąganie. Opaskę wykonaną z takiego materiału powinno cechować: minimalny skurcz wzdłużny, szybkość obkurczania.
- Wytypowanie zamienników bazowych materiałów LDPE stosowanych do produkcji materiałów do produkcji rur termokurczliwych.
- Dalsze wprowadzanie rur elastycznych z podwójną ilością kleju służących jako izolacja w przemyśle samochodowym i motoryzacyjnym.
- Opracowanie nowej receptury materiału do wtrysku do produkcji kapturków.



#### **4. Aktualna i przewidywana sytuacja finansowa.**

Narastająco za I półrocze 2008 roku RADPOL odnotował 3,539 mln zł zysku netto. Natomiast przychody Spółka odnotowała na poziomie 19,585 mln zł to z kolei wzrost o 14,28% w porównaniu z I półroczem 2007 roku.

Bardzo dobre wyniki finansowe RADPOL S.A. są efektem prowadzenia przemyślanej i racjonalnej strategii rozwoju Spółki. Spółka systematycznie wdraża nowe projekty i modernizuje park maszynowy, co znacznie podnosi konkurencyjność na rynku. Stopień zamortyzowania maszyn i urządzeń w porównaniu do I półrocza roku 2007 spadł o 38,69% co jest wynikiem zakończenia znacznej części inwestycji i odmłodzenia parku maszynowego.

RADPOL S.A. szczególnie zależy na zwiększeniu udziałów w wyrobach dla energetyki i ciepłownictwa, gdyż segmenty te mają duży potencjał wzrostu. Działania te pomogą istotnie zwiększyć sprzedaż na rynku polskim, jak i na rynkach zagranicznych

Dalsza realizacja strategii RADPOL S.A. nakierowana na rozwój produkcji szeroko rozumianych wyrobów termokurczliwych wraz ze zrealizowaną już akwizycją firmy Elektroporcelana, która uzupełni istotnie ofertę produktową RADPOL S.A. oraz uruchomienie w II półroczu 2008 roku wcześniej zaplanowanych inwestycji związanych z zakupami nowych środków trwałych i uruchomieniem drugiego akceleratora daje podstawy do optymizmu dotyczącego wzrostu wartości Spółki RADPOL S.A. dla jej akcjonariuszy.

#### **5. Informacja o nabyciu udziałów (akcji) własnych.**

Dnia 21 kwietnia 2008 roku Walne Zgromadzenie podjęło uchwałę upoważniającą Zarząd RADPOL S.A. do nabywania akcji własnych w celu ich umorzenia.

Dnia 7 lipca 2008 roku Zarząd RADPOL S.A. podjął uchwałę w sprawie ustalenia warunków programu odkupu akcji własnych oraz terminu rozpoczęcia programu. Zgodnie z Uchwałą Zarządu nabywanie akcji własnych Spółki w ramach programu odkupu akcji własnych rozpoczęło się 7 lipca 2008 roku i zakończy się nie później niż w dniu 1 października 2009 roku. Warunki programu odkupu akcji własnych przedstawiono w raporcie bieżącym nr 21/2008 z dnia 7 lipca 2008 roku.

Dnia 30 lipca 2008 roku Spółka nabyła 53 041 akcji własnych o wartości nominalnej 0,03 zł każda, po średniej cenie nabycia 5,45 zł za jedną akcję. Nabyte akcje własne stanowią 0,22% kapitału zakładowego RADPOL S.A. i uprawniają do 53 041 głosów na walnym zgromadzeniu Spółki, co stanowi 0,22% ogólnej liczby głosów. Nabycie akcji nastąpiło od Domu Maklerskiego, za pośrednictwem którego Spółka realizuje program odkupu akcji własnych.

Dnia 29 sierpnia 2008 roku Spółka jeszcze nabyła 42 866 akcji własnych o wartości nominalnej 0,03 zł każda, po średniej cenie nabycia 5,34 zł za jedną akcję. Nabyte akcje własne stanowią 0,18% kapitału zakładowego RADPOL S.A. i uprawniają do 42 866 głosów na walnym zgromadzeniu Spółki, co stanowi 0,18% ogólnej liczby głosów. Nabycie akcji nastąpiło również od Domu Maklerskiego, za pośrednictwem którego Spółka realizuje program odkupu akcji własnych.

Do dnia sporządzenia Sprawozdania RADPOL S.A. nabyła razem 95 907 akcji własnych, stanowiących 0,40% kapitału zakładowego Spółki i dających prawo do 95 907 głosów na walnym zgromadzeniu, co stanowi 0,40% ogólnej liczby głosów.

## **6. Informacja o posiadanych przez jednostkę oddziałach (zakładach).**

RADPOL S.A. nie posiada oddziałów.

## **7. Omówienie podstawowych wielkości ekonomiczno-finansowych oraz perspektyw rozwoju działalności.**

W załącznikach nr 3-5 przedstawiono wykonanie podstawowych parametrów Budżetu Spółki za I półrocze 2008 roku.

W I półroczu 2008 roku dzięki realizowanej polityce rozwoju sprzedaży wyrobów termokurczliwych uzyskano znaczącą poprawę wyników ekonomiczno-finansowych w porównaniu do roku poprzedniego z czego najważniejszym było osiągnięcie przychodów ze sprzedaży w wysokości 19,585 mln zł co oznacza 14,28% wzrost w stosunku do wyniku uzyskanego w I półroczu 2007 roku (17,138 mln zł).

Reasumując należy stwierdzić, iż uzyskane wyniki ekonomiczno-finansowe w I półroczu 2008 roku, jak również czynione działania inwestycyjne, technologiczne i organizacyjne zmierzające do zwiększenia efektywności produkcji ze szczególnym uwzględnieniem rozwoju produkcji wyrobów termokurczliwych wraz z działaniami zmierzającymi do dynamizowania sprzedaży tych wyrobów, również ze szczególnym uwzględnieniem sprzedaży eksportowej winny zapewnić dalszą poprawę uzyskiwanych wyników w II półroczu 2008 r. przez RADPOL S.A.

Biorąc pod uwagę uzyskane wyniki finansowo-ekonomiczne w I półroczu 2008 roku oraz podjęte działania rozwojowe Spółka spodziewa się uzyskania do końca 2008 roku i w latach następnych stałego stabilnego wzrostu przychodów, poprawy rentowności i tym samym zapewnienia stabilnego rozwoju przedsiębiorstwa. W latach następnych po zakończeniu wyżej opisanych działań inwestycyjno-rozwojowych Zarząd Spółki przewiduje znaczny wzrost przychodów ze sprzedaży co zwiększy dla Akcjonariuszy wartość Spółki.

### 7.1. Zarządzanie zasobami finansowymi.

Wzrost należności jest spowodowany znacznym wzrostem sprzedaży wyrobów oferowanych przez RADPOL S.A. Mając na względzie długoterminową perspektywę zarządzania zasobami finansowymi rozpoczęto wyraźne preferowanie sprzedaży do odbiorców o ustabilizowanej pozycji rynkowej (duże sieci handlu hurtowego- duzi lub perspektywiczni z punktu widzenia rozwoju odbiorcy końcowi).

Tab. Wydatki z wpływów z emisji akcji.

Lp.	Wyszczególnienie	Wydatki do 30.06.2008	Wydatki do dnia sporządzenia sprawozdania
1	Modernizacja zakładu produkcyjnego oraz budowa akceleratora	24 611	31 707
2	Akwizycje	1 456	5 467
3	Spłata kredytów	7 289	7 715
4	Zasilenie kapitału obrotowego	4 021	4 021
		<b>37 377</b>	<b>48 910</b>

### 7.2. Instrumenty finansowe w zakresie ryzyka.

1. Spółka RADPOL S.A. narażona jest na ryzyko kursowe w związku z występowaniem należności i zobowiązań wyrażonych w walutach obcych lecz ogranicza je w znacznym stopniu stosując tzw. hedging naturalny polegający na dokonywaniu zakupów importowych w walutach, w których realizowana jest sprzedaż eksportowa.
2. W związku z powyższym Spółka nie prowadzi rachunkowości zabezpieczeń.

### 7.3. Inne istotne czynniki ryzyka i zagrożenia.

Omówiono w rozdziale III pkt. 2.2.

### 7.4. Objasnienie różnic pomiędzy wynikami finansowymi wykazanymi w raporcie rocznym a wcześniej publikowanymi prognozami wyników na dany rok.

Spółka nie publikowała prognoz wyników na 2008 rok.

### 7.5. Ocena zarządzania zasobami finansowymi.

Spółka przywiązuje ogromną wagę do efektywnego zarządzania posiadanymi kapitałami z jednoczesnym uwzględnianiem szeroko rozumianego ryzyka gospodarczego. Uzyskiwana poprawa rentowności finansowej z prowadzonej działalności gospodarczej z jednoczesnym zmniejszeniem ilości odpisów tworzonych w ciężar kosztów pozwala na pozytywną ocenę zarządzania zasobami finansowymi. Jednocześnie podkreślamy, że Spółka posiada wysoką i stabilną zdolność wywiązywania się z zaciągniętych zobowiązań.

## **7.6. Ocena możliwości realizacji zamiarów inwestycyjnych.**

I półrocze 2008 roku i rok 2007 były okresem znacznego zwiększenia poziomu przychodów m.in. z tytułu wdrożenia nowych produktów, które spowodowały rozpoczęcie szeregu działań inwestycyjnych (również modernizacyjnych), mających na celu również poprawę efektywności produkcji.

Mając na względzie planowane wydatki podjęto działania dotyczące pozyskania środków ze źródeł unijnych, w styczniu 2008 roku podpisano umowę na dofinansowanie projektu (wartość projektu 1.600 tys. zł) oraz zakończono rozpoczęte już wcześniej projekty unijne, dzięki którym Spółka spodziewa się 50% zwrotu nakładów inwestycyjnych. Szerzej omówiono w Rozdziale III pkt. 1.2.

Zdaniem Zarządu Spółki realizacja programu inwestycyjnego następuje w sposób właściwy.

## **7.7. Ocenę czynników i nietypowych zdarzeń mających wpływ na wynik z działalności za rok obrotowy, z określeniem stopnia wpływu tych czynników lub nietypowych zdarzeń na osiągnięty wynik.**

Nie wystąpiły żadne czynniki i nietypowe zdarzenia mające wpływ na wynik z działalności.

## **7.8. Zmiany w podstawowych zasadach zarządzania przedsiębiorstwem.**

Nie wystąpiły zmiany w podstawowych zasadach zarządzania przedsiębiorstwem.

## **8. Informacje o zawartych umowach znaczących dla działalności Spółki.**

### **8.1. Umowa na zakup nowego i modernizację starego akceleratora.**

W dalszym ciągu trwa realizacja umowy z Instytutem Budkera Fizyki Nuklearnej z siedzibą w Nowosybirsku, Rosja na zakup nowego akceleratora elektronów ILU-10 oraz nadzór nad instalacją wyposażenia dostarczonego w ramach tej umowy. Ogólna kwota umowy wynosi 900 tys. EUR ( 3.486 tys. zł).

Nadal trwają prace nad realizacją drugiej umowy z Instytutem na wyposażenie i modernizację istniejącego akceleratora ILU-6 na kwotę 150 tys. EUR (581 tys. zł). Zakończenie prac planuje się na początku II kwartału 2009 roku.

### **8.2. Umowa o dofinansowanie projektu „Innowacyjna linia do badania szczelności rur wdrażana w RADPOL S.A.”.**

W dniu 21.01.2008 roku została podpisana umowa nr SPOWKP/2.2.1/1/22/289 z Polską Agencją Rozwoju Przedsiębiorczości o dofinansowanie projektu „Innowacyjna linia do badania szczelności rur wdrażana w RADPOL S.A.”.

Wartość umowy: 1.600 tys. zł. Termin realizacji projektu 30.06.2008r.

### **8.3. Umowa na zakup systemu przewijarek do nowego AKC.**

W dniu 28.04.2008 Spółka podpisała umowę na zakup systemu przewijarek do nowego AKC ze szwajcarską firmą MAILLEFER na kwotę 635 tys. CHF (1.352 tys. zł). Termin realizacji umowy listopad 2008r.

### **8.4. Umowa na wymianę poszycia dachowego.**

W dniu 22 sierpnia 2008 roku Spółka podpisała umowę z firmą DEKPOL z Pinczyna na wymianę poszycia dachowego na 80% obecnej powierzchni. Wartość umowy to 2 mln zł, termin wykonania 31.12.2008r.

### **8.5. Umowy ubezpieczenia – stan na dzień 30-06-2008.**

- |  |                 |
|--|-----------------|
| 1) ubezpieczenie mienia RADPOL S.A.  | TUiR WARTA S.A. |
| 2) ubezpieczenie OC związane z prowadzeniem działalności i posiadaniem mienia oraz wprowadzeniem produktów do obrotu | TUiR WARTA S.A. |
| 3) ubezpieczenie OC z tytułu usługowego prowadzenia ksiąg rachunkowych   | PZU S.A.        |

## 9. Informacja o umowach zawartych z podmiotem uprawnionym do badania sprawozdań finansowych.

W dniu 28 lipca 2008 r. Zarząd Spółki zawarł umowę nr 014/C/2008 z podmiotem uprawnionym do badania sprawozdań finansowych – M2 Audyt Sp. z o.o. z siedzibą w Bydgoszczy. Umowa swym zakresem obejmuje przegląd śródrocznego jednostkowego sprawozdania finansowego za okres 01.01.2008 – 30.06.2008, badanie rocznego jednostkowego sprawozdania finansowego za okres 01.01.2008 – 31.12.2008 oraz badanie rocznego skonsolidowanego sprawozdania finansowego Grupy Kapitałowej RADPOL S.A. za okres 01.01.2008 – 31.12.2008.

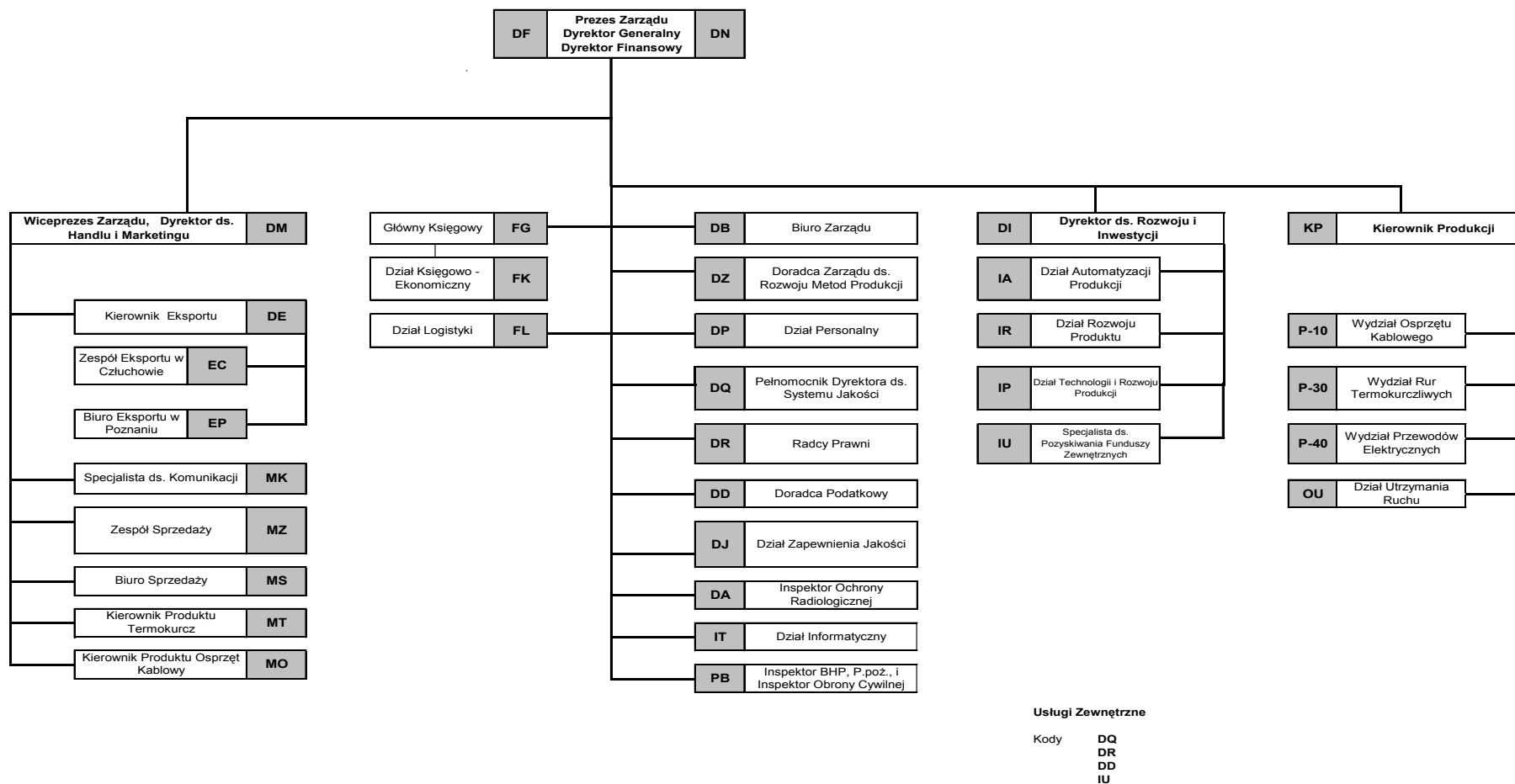
Wykaz zawartych umów z powyższym kontrahentem oraz wartość wynagrodzenia netto za okres 2006 - 2008 roku przedstawia tabela:

<b>Numer umowy</b>	<b>Data zawarcia umowy</b>	<b>Wartość umowy (wynagrodzenia) w PLN</b>
<b>2006 rok</b>		
010/06	20.11.2006	13.920,00
<b>Razem:</b>		<b>13.920,00</b>
<b>2007 rok</b>		
001/C/2007	08.02.2007	15.000,00
006/C/2007	20.07.2007	27.000,00
<b>Razem:</b>		<b>42.000,00</b>
<b>2008 rok</b>		
014/C/2008	28.07.2008	37.300,00
<b>Razem:</b>		<b>37.300,00</b>

Człuchów, 2008-09-22

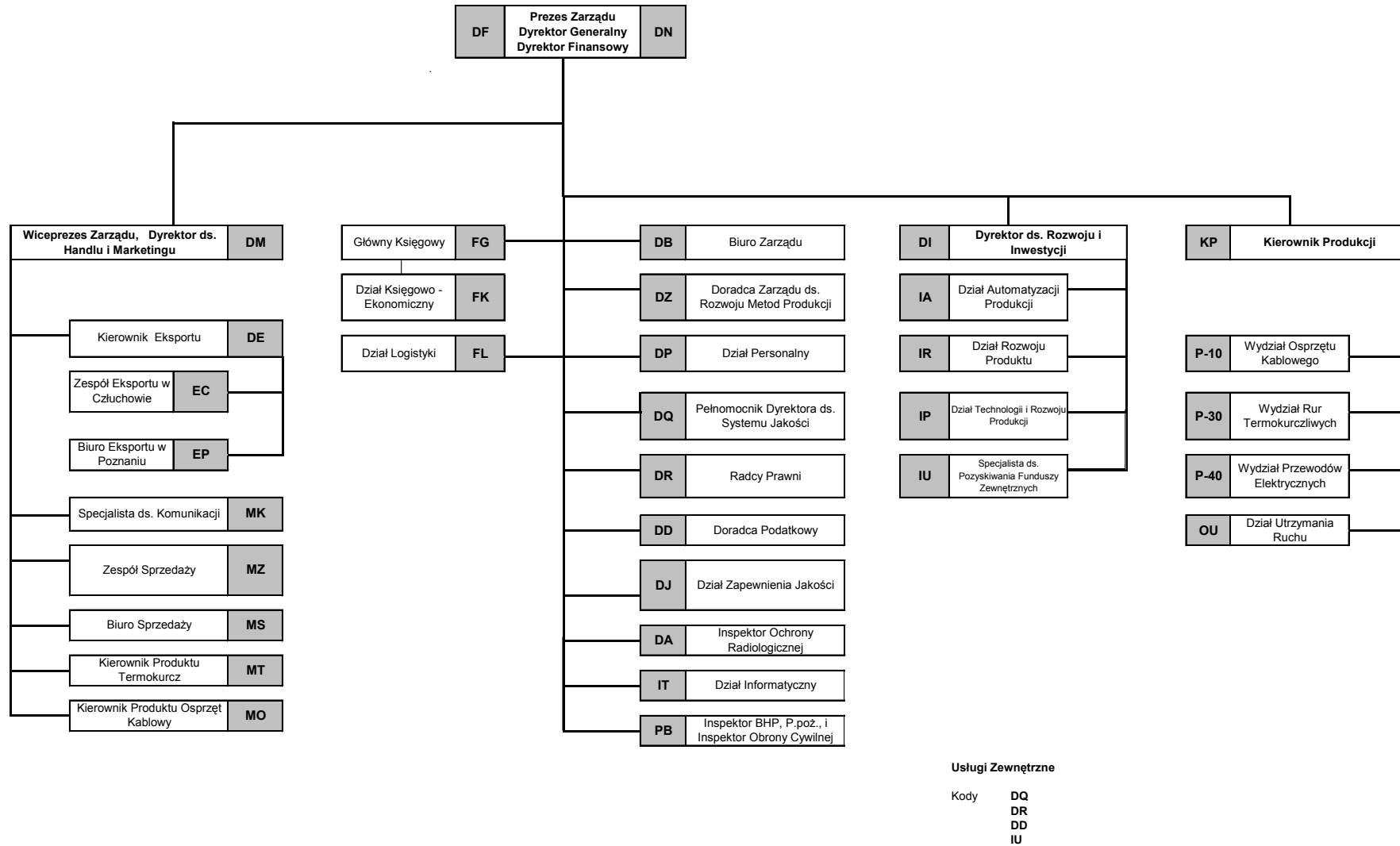
## Załączniki.

### Załącznik nr 1 – Schemat organizacyjny RADPOL S.A. na dzień 01.01.2008r.



Schemat organizacyjny Spółki RADPOL S.A. w Człuchowie, zatwierdzony Uchwałą Zarządu z dnia 03-09--2007 roku.

## Załącznik nr 2 – Schemat organizacyjny RADPOL S.A. na dzień 30.06.2008r.



Schemat organizacyjny Spółki RADPOL S.A. w Człuchowie, zatwierdzony Uchwałą Zarządu z dnia 03-09--2007 roku.



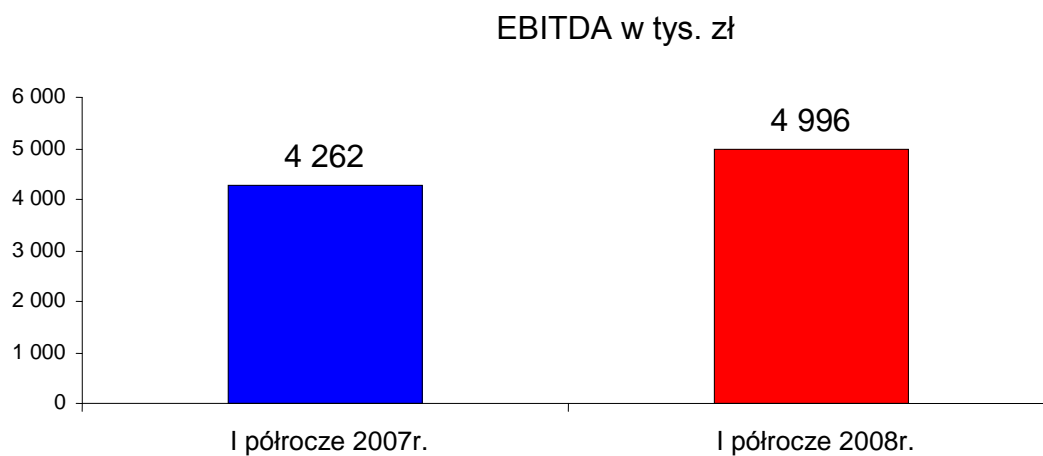
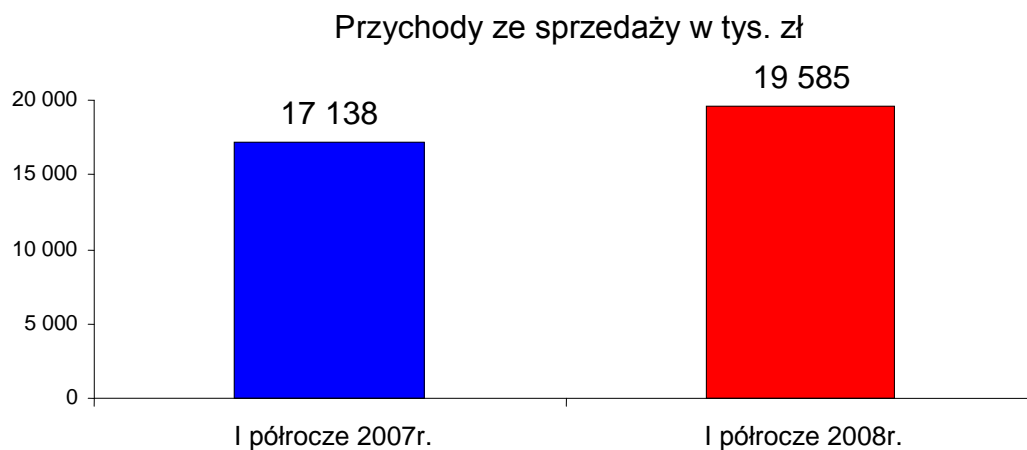
**Załącznik nr 3 – Rachunek zysków i strat. Bilans.**

<b>RACHUNEK ZYSKÓW I STRAT</b>	Wykonanie za okres 01.01.2007. - 30.06.2007. w tys. zł	Wykonanie za okres 01.01.2008. - 30.06.2008. w tys. zł	Wskaźnik dynamiki
<b>Przychody netto ze sprzedaży, w tym:</b>	<b>17 138</b>	<b>19 585</b>	14,3%
- przychody ze sprzedaży produktów	14 946	16 776	12,2%
- przychody ze sprzedaży towarów i materiałów	2 192	2 809	28,2%
<b>Koszty sprzedanych produktów, towarów, materiałów, w tym:</b>	<b>9 551</b>	<b>11 754</b>	23,1%
- koszty wytworzenia sprzedanych produktów	8 418	10 420	23,8%
- wartość sprzedanych towarów, materiałów	1 133	1 334	17,7%
<b>Zysk ze sprzedaży brutto</b>	<b>7 587</b>	<b>7 831</b>	3,2%
Koszty sprzedaży	1 702	2 033	19,4%
Koszty ogólnego zarządu	1 951	2 212	13,4%
<b>Zysk ze sprzedaży</b>	<b>3 934</b>	<b>3 586</b>	-8,8%
Pozostałe przychody operacyjne	162	404	149,4%
Pozostałe koszty operacyjne	310	103	-66,8%
<b>Zysk z działalności operacyjnej (EBIT)</b>	<b>3 786</b>	<b>3 887</b>	2,7%
Przychody finansowe	340	522	53,5%
Koszty finansowe	175	3	-98,3%
<b>Zysk na działalności gospodarczej</b>	<b>3 951</b>	<b>4 406</b>	11,5%
Zyski nadzwyczajne	0	0	
Straty nadzwyczajne	0	0	
<b>Zysk (strata) brutto</b>	<b>3 951</b>	<b>4 406</b>	11,5%
Podatek dochodowy	398	867	117,8%
<b>Zysk (strata) netto (N-O-P)</b>	<b>3 553</b>	<b>3 539</b>	-0,4%
<b>Zysk z działalności operacyjnej powiększony o amortyzację (EBITDA)</b>	<b>4 262</b>	<b>4 996</b>	17,2%
EBIT jako % przychodów	22,09%	19,85%	-10,1%
EBITDA jako % przychodów	24,87%	25,51%	2,6%
Zysk netto jako % przychodów	20,73%	18,07%	-12,8%

AKTYWA		Wykonanie na dzień 30-06-2007 w tys. zł	Wykonanie na dzień 30-06-2008 w tys. zł	Wskaźnik dynamiki
A.	Aktywa trwałe	<b>11 276</b>	<b>39 064</b>	246,4%
I.	Wartości niematerialne i prawne	540	643	19,1%
II.	Rzeczowe aktywa trwałe	10 184	37 777	270,9%
	1. Środki trwałe	8 877	22 135	149,4%
	2. Środki trwałe w budowie	1 307	15 642	1096,8%
	3. Zaliczki na środki trwałe w budowie	0	0	
III.	Należności długoterminowe	0	0	
IV.	Inwestycje długoterminowe	4	4	0,0%
V.	Długoterminowe rozliczenia międzyokresowe	548	640	16,8%
	1. Aktywa z tyt. odroczonego podatku dochodowego	539	523	-3,0%
	2. Inne rozliczenia międzyokresowe	9	117	1200,0%
B.	Aktywa obrotowe	<b>49 965</b>	<b>30 744</b>	-38,5%
I.	Zapasy	6 998	7 053	0,8%
II.	Należności krótkoterminowe	9 156	12 496	36,5%
	1. Należności od jednostek powiązanych	0	0	
	2. Należności od pozostałych jednostek	9 156	12 496	36,5%
	a) z tyt. dostaw i usług o okresie spłaty:	8 930	10 578	18,5%
	b) z tyt. pod., dot., cel., ub. społ. i zdr., innych św.	66	165	150,0%
	c) inne	160	1 753	995,6%
III.	Inwestycje krótkoterminowe	33 701	9 579	-71,6%
	1. Krótkoterminowe aktywa finansowe	33 701	9 579	-71,6%
	a) w jednostkach powiązanych	0	0	
	b) w pozostałych jednostkach	0	62	
	c) środki pieniężne i inne aktywa pieniężne	33 701	9 517	-71,8%
	2. Inne inwestycje krótkoterminowe	0	0	
IV.	Krótkoterminowe rozliczenia międzyokresowe	110	1 616	1369,1%
Aktywa razem		<b>61 241</b>	<b>69 808</b>	14,0%

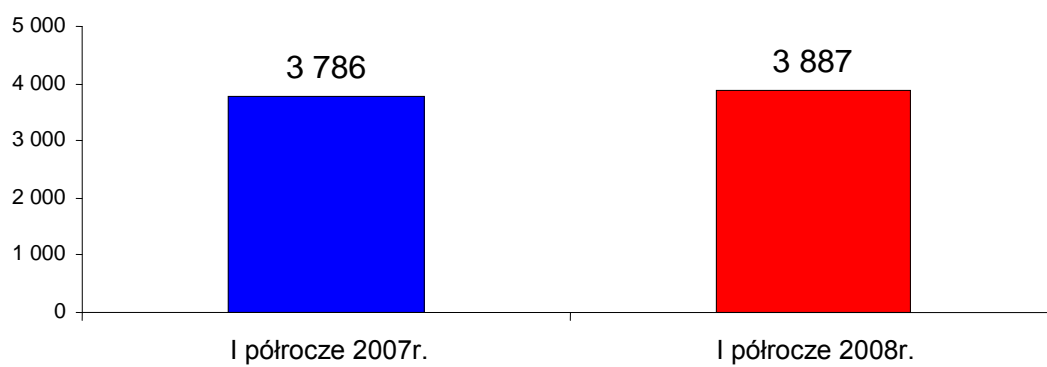
PASywa		Wykonanie na dzień 30-06-2007 w tys. zł	Wykonanie na dzień 30-06-2008 w tys. zł	Wskaźnik dynamiki
A.	Kapitał (fundusz) własny	<b>51 996</b>	<b>55 191</b>	6,1%
I.	Kapitał (fundusz) podstawowy	719	719	0,0%
II.	Należne wpłaty na kapitał podstawowy (wielkość ujemna)	0	0	
III.	Udziały (akcje) własne (wielkość ujemna)	0	0	
IV.	Kapitał (fundusz) zapasowy	41 002	41 002	0,0%
V.	Kapitał (fundusz) z aktualizacji wyceny	0	0	
VI.	Pozostałe kapitały (fundusze) rezerwowe	6 722	9 905	47,4%
VII.	Zysk (strata) z lat ubiegłych	0	26	
VIII.	Zysk (strata) netto	3 553	3 539	-0,4%
IX.	Odpisy z zysku netto w ciągu r.obr.(wielkość uj.)	0	0	
B.	Zobowiązania i rezerwy na zobowiązania	<b>9 245</b>	<b>14 617</b>	58,1%
I.	Rezerwy na zobowiązania	806	583	-27,7%
II.	Zobowiązania długoterminowe	529	2 433	359,9%
III.	Zobowiązania krótkoterminowe	6 699	9 898	47,8%
	1. Wobec jednostek powiązanych	0	0	
	2. Wobec pozostałych jednostek	6 393	9 552	49,4%
	a) kredyty i pożyczki	1 106	494	-55,3%
	b) z tyt. emisji dłużnych papierów wartościowych	0	0	
	c) inne zobowiązania finansowe	34	0	-100,0%
	d) z tyt.dostaw i usług, o okresie wymagaln.:	4 163	3 927	-5,7%
	e) zaliczki otrzymane na dostawy	0	3	
	f) zobowiązania wekslowe	0	0	
	g) z tyt.pod., ceł, ubez.p.i innych świadcz.	697	1 066	52,9%
	h) z tyt. wynagrodzeń	363	442	21,8%
	i) inne	30	3 620	11966,7%
	3. Fundusze specjalne	306	346	13,1%
IV.	Rozliczenia międzyokresowe	1 211	1 703	40,6%
	1. Ujemna wartość firmy	0	0	
	2. Inne rozliczenia międzyokresowe	1 211	1 703	40,6%
	- długoterminowe	524	1 005	91,8%
	- krótkoterminowe	687	698	1,6%
<b>Pasywa razem</b>		<b>61 241</b>	<b>69 808</b>	14,0%

Załącznik nr 4 – Wykresy cz. I



Załącznik nr 5 – Wykresy cz. II

EBIT w tys. zł



Zysk netto w tys. zł

